

NEWSLETTER
OF NINGBO
MUSEUM

2020 /02

总第38期

浙内准字第B080号

宁博之窗

宁波文化广电旅游局 /主管 宁波博物馆 /主办



本馆亮点

宁波博物院挂牌成立

甬战疫情，以“艺”抗疫

——宁波博物馆接受抗疫艺术作品捐赠

特展掠影

丝路走廊——甘肃省博物馆藏丝绸之路文物展

2020宁波市书坛新人新作展

鸦片战争——文物陈列暨战争回顾展



《宁博之窗》编辑委员会

主 管：宁波文化广电旅游局

主 办：宁波博物馆

名誉主任：韩小寅

主 任：王力军

委 员：（按姓氏笔划排序）

王福生 苏 凯 李 军 李伯涛 杨 丹

林 磊 於 照 胡思诗 莫意达 徐爱军

戚迎春 黄勉免 童肖鹭

主 编：王力军

副 主 编：戚迎春

责任编辑：江婷婷

期 号：2020 年第 2 期（总第 38 期）

印 刷：宁波三和印刷有限公司

开 本：16K（210x285mm）

编 印：2020 年 11 月

赠阅范围：系统内部

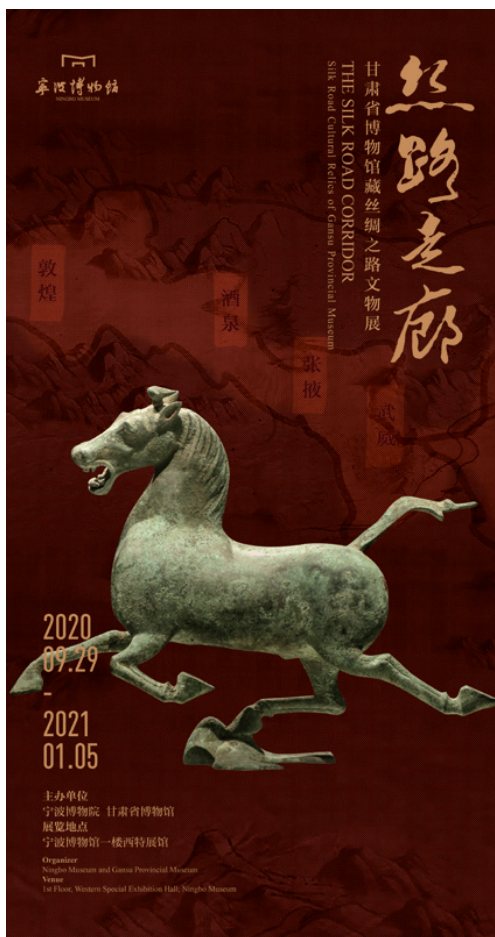
本馆亮点

- 01 宁波博物院挂牌成立
- 03 长假里“附近转转”的绝佳地
- 05 甬战疫情，以“艺”抗疫——宁波博物馆接受抗疫
艺术作品捐赠

特展掠影

- 07 丝路走廊——甘肃省博物馆藏丝绸之路文物展
- 25 2020 宁波市书坛新人新作展
- 27 鸦片战争——文物陈列暨战争回顾展





简讯

- 40 宁波博物院宣传教育部荣获宁波市文卫系统第五批“工人先锋号”称号
- 41 用博物馆声音，讲好浙江故事：宁波博物馆讲解员荣获 2020 年“讲好浙江故事——全省博物馆优秀讲解案例推介活动”专业组十佳优秀讲解案例
- 42 让文化遗产活起来，让“宁波故事”动人心弦 2020“讲好宁波故事——全市博物馆优秀讲解案例”推介活动在宁波博物馆顺利举办

展览预告

活动预告

学术研究

- 29 初渡再渡——遣明使策彦周良

公众参与

- 32 初心不变 做好防疫常态化下的多元化教育与服务：宁波博物馆暑期参观量近 10 万
- 34 邂逅公益 守望自然——宁波博物馆公益服务日结对社区亲子团
- 36 东方讲坛《与野生动物“国宝”相遇》
- 37 绽放，蕾丝的前世今生——中国丝绸博物馆赵帆老师做客东方讲坛
- 38 以展览之名，发现蕾丝之美——“宁博好辰光”活动回顾



宁波博物院挂牌成立

2020年9月2日下午，宁波博物院领导班子宣布大会暨揭牌仪式在宁波博物馆学术报告厅举行。宁波市文化广电旅游局党组成员、副局长周明力出席会议并讲话，市文广旅游局组织人事处处长裴宏军主持会议。



会上，裴宏军处长宣读了局党组任命文件，决定：王力军任宁波博物院院长、党支部书记，王辉兼任宁波博物院副院长，戚迎春任宁波博物院专职副书记，李军、杨丹任宁波博物院副院长，李忠学、唐佩军任宁波博物院党支部支部委员。王力军院长在表态发言中表示，宁波博物院领导班子将坚持勤学、务实、团结、廉洁，不辜负局党委和全体干部职工的信任、期望和重托，为宁波博物院的发展做出应有的贡献。

周明力副局长在讲话中指出，本次干部配备，

是从工作需要出发，经过通盘考虑慎重研究决定的，是推动宁波文化、旅游全方位、深层次融合发展的重要决策。宁波博物院领导班子要顾全大局、从严处事、务实创新，正确对待组织决定、加强班子自身建设、全力推进中心工作，尽快适应新形势、新任务、新环境和新要求的考验，带领全体干部职工共同探索事业发展新思路、新途径、新方向，充分体现文旅系统在浙江建设“重要窗口”模范生中的使命和风采，让改革真正发生化学反应，达到一加一大于二的效果。

会议最后，周明力副局长和王力军院长共同为宁波博物院揭牌，随后局领导和新任领导班子成员合影留念。

根据甬编办函〔2020〕83号文件精神，整合宁波博物馆、宁波帮博物馆组建宁波博物院，挂宁波博物馆、宁波帮博物馆牌子。宁波博物院为宁波市文化广电旅游局所属公益一类事业单位，负责征集、收藏、研究、保护、修复、展示、传播文物，策划、引进、举办各类展览，开展学术研究、社会教育宣传、对外交流合作，开发文化旅游创意产品等，下设办公室、典藏研究部、学术研究部、文物保护部、陈列展览部、宣教服务部、文创事业部、安全物管部等八个部门。

宁波博物院正式宣告成立，是深化宁波市事业单位清理规范整合、推进公益类事业单位改革的重要举措，也是激发博物馆内生动力，优化文化资源配置，推动公共文化服务机构提质增效的重大决策。挂牌后的宁波博物院，集聚了宁波博物馆和宁波帮博物馆的特色资源，将在深度融合、细致挖掘的基础上，充分发挥自身在宁波公共文化服务体系中的独特作用，打造亮点、展现优势，进一步充实展览内容、丰富活动形式、拓宽交流渠道，更加深入、全面、广泛地讲述宁波、沟通世界。

同为宁波市“十一五”重点文化建设项目，宁波博物馆和宁波帮博物馆植根地域、各显其能，已经成为宁波的城市名片和文化地标。其中：

宁波博物馆于2008年12月5日对外开放，是以展示宁波人文历史、艺术为主的综合性博物馆，拥有“东方神舟”宁波史迹陈列、“阿拉老宁波”宁波民俗风物陈列、“竹刻艺术”秦秉年捐赠明清竹刻陈列等三大基本陈列，以及上起河姆渡文化下至新中国成立以来地域特色藏品7万余件，



较为全面地反映了宁波地区历史文化演变的基本面貌，是宁波城市文化的载体和窗口。

宁波帮博物馆于2009年10月22日建成开放，是以中国近代经济史上重要的商帮“宁波帮”为展示对象的人文专题博物馆，展览内容包括“宁波帮”历史综合展区以及“宁波帮”成就专题展区两个部分，系统展示了明末至今“宁波帮”形成、发展、鼎盛的辉煌史诗，弘扬了“宁波帮”爱国爱乡的财智文化、桑梓情怀，具有鲜明的平台优势和海内外“宁波帮”人士的感召效应。

本次整合，不是简单的两馆合并，而是两馆资源共享、优势互补，通过探索合理有效的管理机制和运行模式，实现两馆功能互通、职能互联、效能互长，打造基础实、后劲足、做法新、视野宽、影响广的新时代博物馆，为宁波文化强市建设注入新的生机与活力。

新的历史条件下，宁波博物院将顺应时代潮流、把握发展大势，科学应变、主动求变，以事业单位改革为契机，盘活人财物、催生新动能，积极实践公共文化服务资源创造性转化、创新性发展，让广大群众切实享受到文化惠民成果。



宁波博物馆

长假里“附近转转”的绝佳地

今年中秋国庆长假，周边游成为宁波市民出行的新趋势。宁波博物馆作为宁波的文化地标，以优质的展览，丰富的活动和贴心的服务成为今年国庆长假“附近转转”首选地点。国庆期间，宁波博物馆总参观量近6万人次，其中10月2日参观客流量高达9000人次，当日预约参观名额告罄。

优质的展览

国庆期间，宁波博物馆安排了不同类型的展览供观众选择。一楼西特展馆展出的《丝路走廊——甘肃省博物馆藏丝绸之路文物展》获得了观众们极大的青睐。很多观众表示能在家门口领略“西北风味”，是长假期间最好的“精神食粮”。大厅展出的《鸦片战争——文物陈列暨战争回顾展》以“触摸历史、缅怀英雄”红色主题吸引着入馆观众们目光。一楼东特展馆展出的《宁波书坛新人新作展》以“新人新作，耳目一新”的特色得到了很多书法爱好者的喜欢。三楼南特展馆展出的《岁月如歌——1949年以来宁波



《经济社会发展变迁物证展》已更新至 3.0 版，让观众们，看看老物件，听听老故事，定格岁月，聆听时光。二楼历史主题陈列《东方神舟》以“宁波上下七千年历史”为主线缓缓讲述宁波历史，老朋友们可以在这里回味宁波历史，新朋友们可以在这里认识宁波历史。各个展览主题不同，但都以多样的展陈形式、设计以及讲解，将历史文化全方位展现，让观众愿意看，喜欢看，深入看。

丰富的活动



国庆期间，宁波博物馆策划了以“中秋国庆”为主题的每日活动。有适合全家一起参与的“欢度中秋”民俗体验长廊，还有适合小朋友动手参与的立体画、战斗机模型等。最为吸人眼球的则是在 6 日、7 日连续两天安排了“天一·越音”沉浸式越剧沙龙，由宁波市小百花越剧团在传统佳节期间为广大观众献上经典越剧片段，让观众在博物馆的“历史氛围”中领略传统戏剧的魅力。宁波博物馆国庆活动形式多样，内容丰富多彩，不同的活动类型适合不同年龄段观众的参与，让大家观展、活动“两不误”。

贴心的服务

今年的国庆有点“特殊”，根据疫情防控工作安排，宁波博物馆严格执行预约入馆参观。每日最大预约参观人数为 9000 人，瞬时承载量为 3000 人。按照往年的接待经验，宁波博物馆早早地架好 10 米长的遮阳棚，为等待入馆的观众遮阳挡雨。同时宁波博物馆“宁萌黄”志愿者队伍也全力以赴满足观众各种参观需求，共超过 50 人次志愿者提供免费讲解服务、咨询服务、活动协助等志愿服务，累计志愿服务时间超过 150 小时，成为国庆期间宁波博物馆另一道“风景”。



宁波博物馆作为宁波城市历史文化展示窗口之一，在国庆期间，深度融合了历史与文化，推出了不同的展览，不同的活动，让每一位走进博物馆的观众都能享受到专属的“文化套餐”。

甬战疫情，以“艺”抗疫

——宁波博物馆接受抗疫艺术作品捐赠



8月27日，宁波博物馆迎来了一批特殊的艺术品：刻着奔赴前线抗疫的医护人员的竹刻木雕作品、宣传科普防疫知识的剪纸、充满坚毅和大爱的画卷、抗疫主题唱片……犹记得新年伊始，新冠肺炎席卷全国，无数逆行的白衣战士和那场没有硝烟的战争还历历在目。许多文化工作者和爱好者，以笔代刀、以“艺”抗疫，创作了一大批“抗疫”主题艺术作品，用文艺独有的方式向广大群众进行宣传引导，鼓舞斗志。他们讴歌战斗在最前线的抗疫战士，他们为打赢疫情防控的战役凝聚了民族力量，他们记录下了这段历史。而宁波博物馆有幸获赠收存下来，有责一起为时代留声和见证。





这些作者中不乏国家级大师。在一块千沟万壑的杉木板上，刻画着一个正在戴口罩的护士，一双眼目光如炬、坚毅而果敢——这出自洪塘国家级木雕大师王家锋之手。

作者里还有在武汉工作的宁波人。80岁的徐朝龙一直在武汉工作，他是以报答的心完成了这四幅画卷。与宁波和武汉都有着千丝万缕的关系的他，在作品里倾注着更为动人的情感。他说：“我永远永远是宁波人，为白衣战士与全国人民去支援武汉而感到欣慰；我又是武汉人，我报恩宁波故乡亲人，整整一个多月起早晚睡，含着眼泪进行绘画，我虽然只是个业余作者但也需尽我应尽的义务。”

除了实物，还有声音。中共宁波市委宣传部出品的《宁波市抗击新冠肺炎疫情主题优秀歌曲专辑》是从400首抗疫音乐作品中筛选出来的精品，这来自音乐的力量也同样有力，同样值得被记忆和流传。

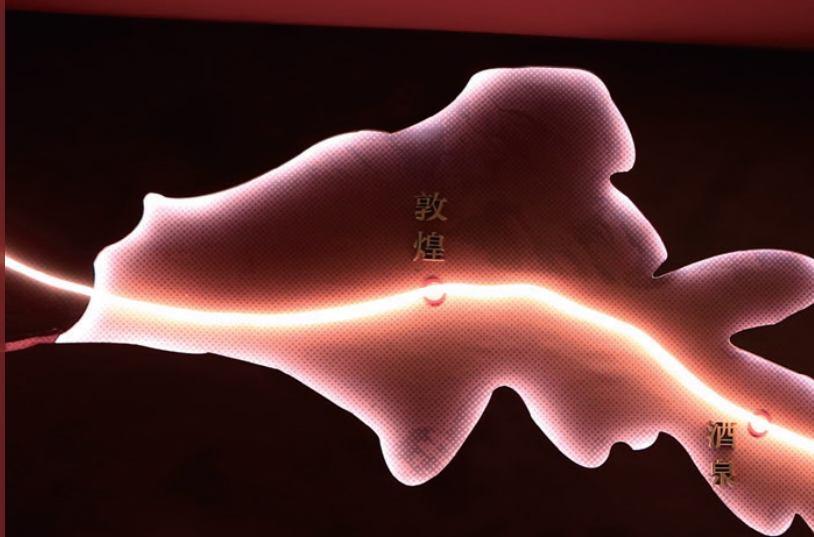
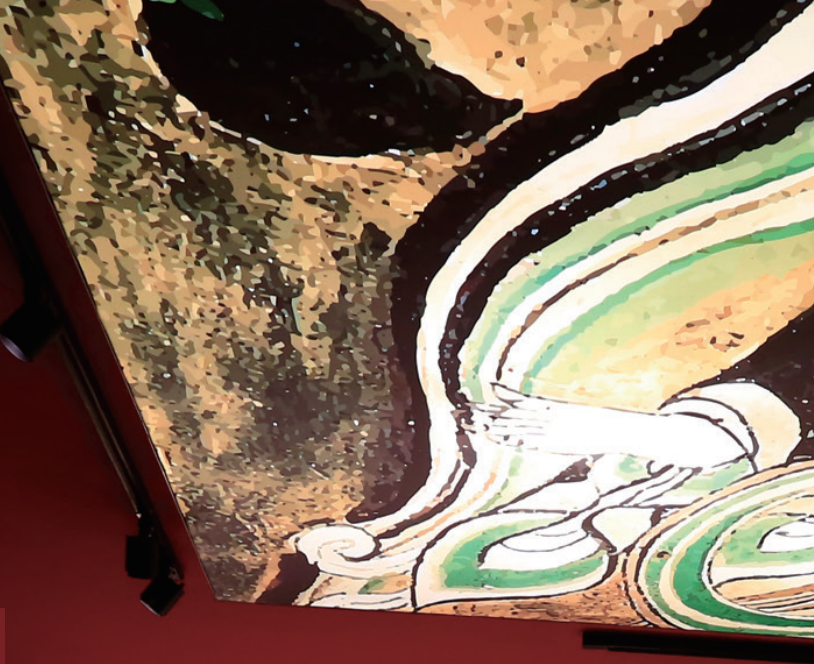


博物馆不仅仅只有历史，它是连接过去、现在、未来的桥梁，所以它还肩负着储存城市和时代记忆、记录奋斗历程的重任。“历史学家以回到过去，与过去对话的方式参与现在，保护未来”。这批捐赠给宁波博物馆的抗疫主题的艺术作品记录了泪水、愤怒、奋斗和爱，是这场“战役”的见证者。可以肯定的是，它们也会在某个久远的未来，成为被研究、被解读、被借鉴的“文物”，会让我们的未来的未来的期望有意义。宁波博物馆也必须值得被这样托付。

前言

东西方的交往由来已久，早在先秦时期就已有物质文化交流的萌芽。公元前 2 世纪，汉武帝派张骞出使西域后，形成了一条以丝绸贸易为特色，横贯亚、欧、非的贸易通道和文化走廊，中国与遥远的西方世界之间冲破地域束缚，开始了真正意义上的政治、经济、文化交流，极大地丰富并加速了世界文明的进程。这条道路被后人称作“丝绸之路”。

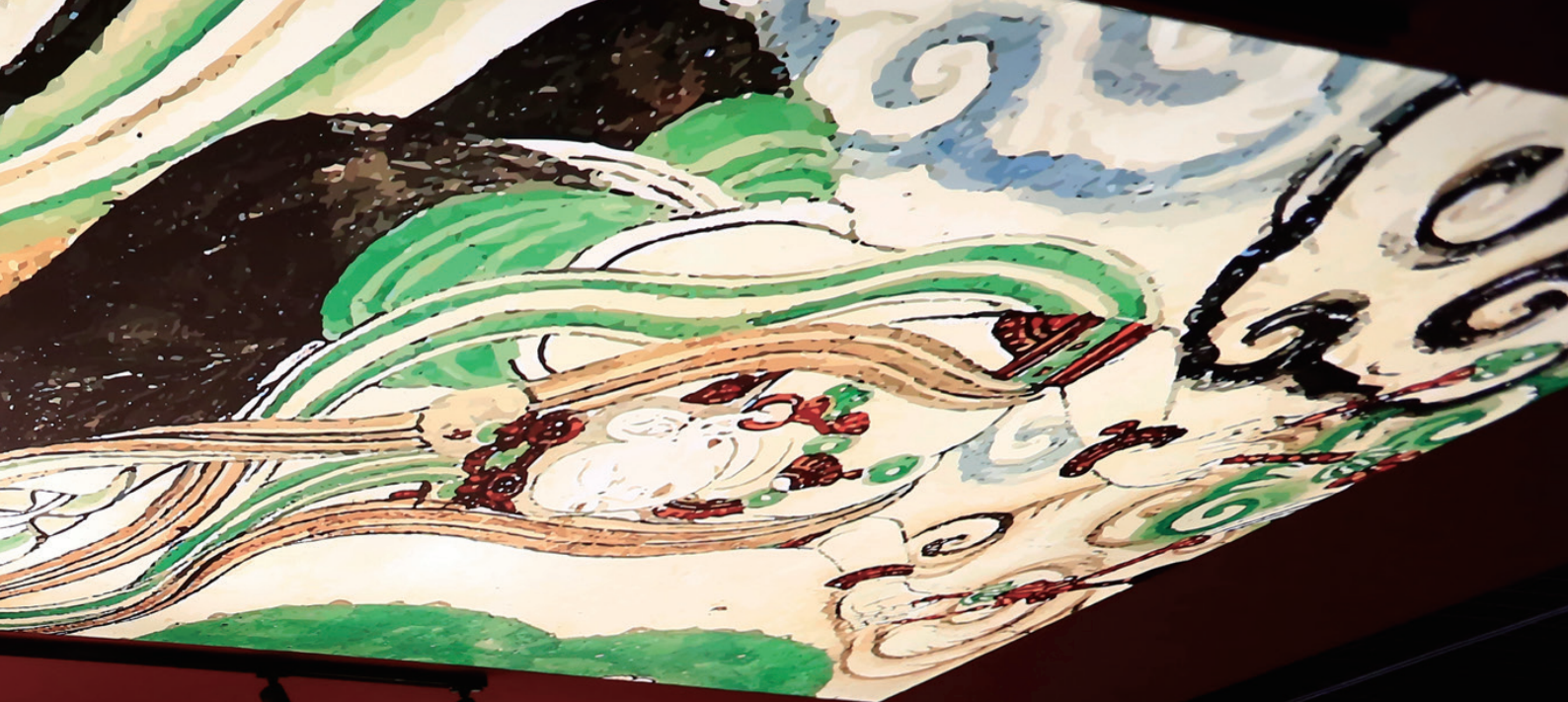
甘肃地处丝绸之路东段，被称为“丝路孔道”，是古代中国通向西方的门户，也是东西方交往的主干道和最活跃的地区之一。丝绸之路的开拓与发展，东西方文化的交融与碰撞，在甘肃留下了无数璀璨瑰丽的历史文化艺术珍品，呈现出古代文明的悠久与辉煌。



宁波博物院
NINGBO MUSEUM

主办单位
宁波博物院 甘肃省博物馆
展览地点
宁波博物院一楼西特展馆

Organizers
Ningbo Museum and Gansu Provincial Museum
Venue
1st Floor, Western Special Exhibition Hall, Ningbo Museum



丝路走廊

甘肃省博物馆藏丝绸之路文物展

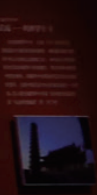
THE SILK ROAD CORRIDOR

Silk Road Cultural Relics of Gansu Provincial Museum

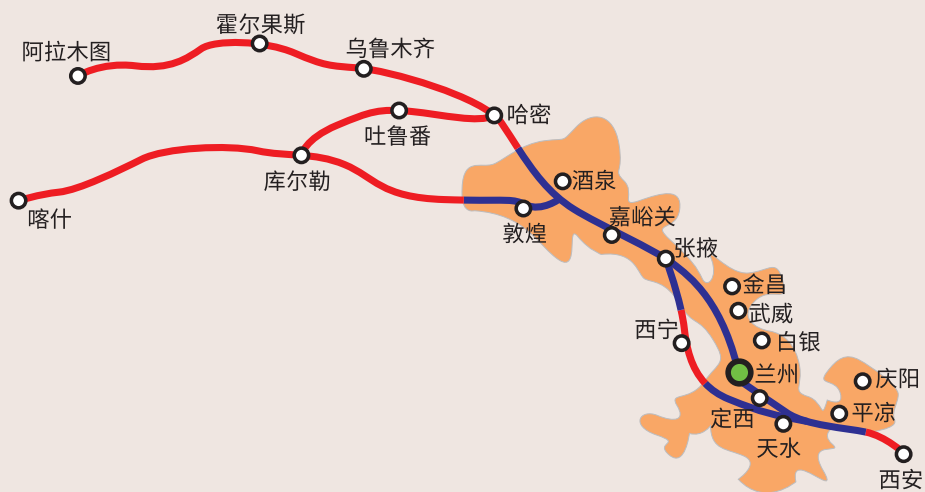
凉州



凉州是丝绸之路的重要节点，也是河西走廊的门户。这里出土了大量的丝绸文物，见证了丝绸之路的繁荣与辉煌。



甘肃地处黄土高原、青藏高原、内蒙古高原的交汇处，是山地高原地区。地形如同一柄如意，由中心腹地西北边陲向东南倾斜于中国版图之中，呈东西长、南北窄，主要山脉也大都呈西北东南走向。省内地貌复杂多样，山地、高原、平川、河谷、沙漠、戈壁类型齐全，交错分布。根据甘肃地势高低及地形特征可分为六个不同地区，即河西走廊平原、北山山地、陇东陇西黄土高原、陇南山地、甘南高原、祁连山地。



甘肃的建置沿革

自夏商周三代起，甘肃即为“雍梁之地”。商代，居于泾河、渭河流域的周部族改善农耕，开拓了甘肃最早的农业。西周时秦人的祖先在天水地区安居下来，首领非子受到周孝王的重用，分土为附庸，邑之秦。春秋时省境东部属秦国和西戎。秦武公时先后征服了许多戎部落，于公元前 688 年在被征服的邽戎、冀戎地区设邽县（今天水）、冀县（今甘谷），这是甘肃历史上最早建立的两个县，也是全国置县之始。秦昭王二十八年（前 279 年）置陇西郡，三十五年（前 272 年）又置北地郡，这是甘肃郡一级最早的行政建制。

秦一统天下，设置 36 郡，甘肃仍属于陇西郡和北地郡。

西汉元狩二年（前 121 年），在陇西郡和北地郡基础上，增设武威郡和酒泉郡，统辖甘肃西北部。元鼎三年（前 114 年），增置天水郡、安定郡、武都郡。元鼎六年（前 111 年），分武威郡置张掖郡，析酒泉郡置敦煌郡。始元六年（前 81 年），从天水、陇西、张掖 3 郡各分出 2 个县建立金城郡。自此，甘肃共设置十个郡。





东汉时，行政区划大体上是州、郡、县三级制，沿袭西汉建制，增设张掖属国和张掖居延属国两个少数民族管理区，隶属凉州。

三国时期沿袭东汉建制。大部分地方属曹魏，南部的部分地区属蜀汉。

西晋时期隶属凉州、秦州和雍州。从西晋末到十六国时期，跨境或在甘肃境内先后建立的割据政权有：后赵、前秦、后秦、前凉、西秦、后凉、南凉、北凉、西凉，各占有约当今甘肃一部之地。

南北朝时期，甘肃先后为北魏、西魏、北周的统治地区。这一时期，南北对峙，国家分裂，州县林立，政权更替频繁，行政建置混乱。北魏，甘肃境设置 8 个州、35 个郡、91 个县；北周，设 22 州、56 郡、104 县。

隋统一中国，裁并郡县。省内共设 16 郡，76 县。

唐时期，唐代改郡为道，省境分属关内道、陇右道和山南道，共辖 22 州。“安史之乱”时期，



河西走廊一带曾被吐蕃控制八九十年之久。

北宋年间，西夏统治河西时设有甘肃军司（驻甘州，今张掖市甘州区）。这是最早出现的甘肃之名。

元时期，设甘肃行中书省，辖黄河以西七路二州，黄河以东地区为陕西兴远路。

明时期，改省设司，省境属陕西布政司、陕西都司、陕西行都指挥使司，辖地大部继承元朝，



按照明的定制，卫、所设于边境和要害地区，在边境重镇设行都指挥使司，每省设一都指挥使司。卫、所实行军屯，属军事机关，但后来在边境地区卫、所也兼理民政。

清时期，设陕西右布政司，后改甘肃布政司，行政中心从巩昌（今陇西县）迁至兰州市，辖今甘肃、新疆、青海、宁夏省区部分范围。光绪十年（1884）分出新疆。

1912年，省境又划分为宁夏（原朔方）、西宁（原海东）、兰山、泾原（原陇东）、渭川（原陇南）、甘凉（原河西）、安肃（原边关）七道。辖今甘肃、内蒙古西部、青海北部和东部一些地方、外蒙古西南边、宁夏。

1927年，撤道为省，1929年分出青海和宁夏两省区。第二次国内革命战争时期，省境陇东地区属陕甘宁边区的陇东和关中两分区。

中华人民共和国成立后，甘肃行政区辖兰州、白银、天水、金昌、嘉峪关5个市；定西、陇南、平凉、庆阳、武威、张掖、酒泉7个行政公署；临夏、甘南2个自治州。下辖75个县、市、自治县，11个市辖区。如今，现辖12个地市级、2个自治州、17个市辖区、4个县级市、58个县、7个自治县，省会兰州。





丝路序曲

在张骞出使西域、开辟“丝绸之路”前，广袤的欧亚大陆上，就有了某种程度的人员迁徙和物质文化交流。有学者认为，早在新石器时代，就存在着一条“彩陶之路”，黄河流域的彩陶文化顺此通道经过西域传至中亚地区。同时，西域的玉石，西亚的小麦种植、牛马驯化技术等，也通过这一道路传入中国。“彩陶之路”是早期中西文化交流的首要形态，是“丝绸之路”的前身。

先秦时期，甘肃东部发达的农业文明，既是独立发展的，又呈现出一种向西不断扩展的态势。距今4000年左右，甘肃中部处于黄河农业文化与北方草原文化的接合部，来自西亚、中亚的骑马部落的东下，加速了东西方文化的传递。这一时期的文化遗迹正反映了东方和西方最初的交流。

彩陶西传

甘肃是中国彩陶的发源地之一。甘肃全境发现的许多含有彩陶的文化遗址，在我国灿烂的古代文化中占有重要的位置。根据以陶器形制作为划分文化类型的特征，甘肃彩陶文化确有自己的特点，呈现出时间上由新石器时代早期向晚期发展，空间上由东南向西北推进的趋势。属于甘肃彩陶重要组成部分的考古学文化类型，主要有大地湾、马家窑、齐家、辛店、寺洼、卡窑、沙井等文化。

马家窑彩陶

在甘肃彩陶中，发现最多、分布面最广、最精致、最引人瞩目、最具代表性的是新石器时代中晚期的马家窑彩陶。因1924年首次发现于甘肃临洮县马家窑村而得名，时代约为距今5000-4000年。学术界按照先后继承一般把它分为三种类型：马家窑型、半山型、马厂型。

马家窑类型的彩陶有早、晚之分。早期陶土多泥质红陶，呈橙黄色或砖红色，晚期陶质坚细，多呈土黄色，以黑彩为主。彩陶中精品甚多，内彩特别发达。器形以侈口长颈双耳瓶、卷缘鼓腹盆、敛口深口瓮、侈口有肩尖底瓶等为主。



双耳彩陶壶

马家窑文化半山类型（前2900-前2350）

半山类型彩陶，器形以壶、瓮、罐、瓶为大宗，也有碗、盆、钵、盂等。彩陶纹饰富丽堂皇，光彩夺目，常以黑、红两色相间的条线带锯齿形的变化勾画出葫芦网格纹、圆圈网格纹、格花菱田纹、动植物形纹、螺旋纹、波浪纹、起伏山川纹、连弧纹等，习惯装饰于高颈贯耳壶、大口圆腹瓮、小口鼓腹瓶和内彩的盆、碗上。纹饰主要特征有五种：锯齿纹、网纹、动植物形纹、螺旋纹、波浪纹。



双耳彩陶豆

马家窑文化马家窑类型（前 3300- 前 2900）



双耳彩陶瓮

马家窑文化马厂类型（前 2350- 前 2050）

马厂类型彩陶由半山型发展而来，但分布地区更向西发展，直达河西走廊西端。其发展大体可以分为三个阶段。早期以双耳罐为主，装饰花纹虽流行红、黑两彩，但不常用红黑相间的方法画。虽运用锯齿纹，但已不甚流行，并且锯齿又粗又钝。中期彩陶壶的数量增多，壶体变瘦，颈部加长，四大圆圈纹很流行。晚期的彩绘流于简化，多运用波折纹。

青铜东渐

青铜时代，中原商周势力相继西渐，与南下的北方游牧民族发生接触与冲突，农耕文明与草原文明不断碰撞与融合。甘肃地处东西交通要道，是农耕文明和草原文明交汇的前沿地带，青铜文化逐渐受到中原和欧亚草原地区的双重影响，既保有商周中原青铜器的基本特征，又融有域外青铜器文化的独特风貌。



人首柄铜匕
辛店文化（前1400-前800）

中国冶金技术的起源与传播目前仍是考古学研究的重要议题之一。一般认为，青铜冶铸技术源于西亚，并在距今四、五千年的新石器时代晚期传入河西走廊一带，最后传至中原地区。青铜冶铸技术传入后逐渐开始本土化过程，出现了块范法这一独有的技术特征。



镶绿松石铜扁壶
战国（前476-前221）



提链三足铜壶
战国（前476-前221）

鄂尔多斯式青铜器



动物纹金牌饰
战国（前 476- 前 221）



凤鸟纹金饰片
战国（前 476- 前 221）



兽面纹银饰片
战国（前 476- 前 221）

甘肃出土的动物纹饰片、饰牌，带有强烈的北方草原文化元素，题材深受鄂尔多斯式青铜器的影响。鄂尔多斯式青铜器有兵器、工具、车马器和装饰品等。其中装饰品最为丰富，以带扣、环饰、联珠形饰、鸟兽头形饰，以及动物纹饰牌最为典型。动物形象有鹿、羊、羚羊、牛、马、豹、鹰、兔等，神态逼真，形象生动，是研究古代匈奴造型艺术和经济生活的珍贵资料。



鼎形铜行灯
战国（前 476- 前 221）



人头形盃青铜戟
西周（前 1046- 前 771）



翼兽形铜提梁
春秋（前 770- 前 476）

丝路开拓

古代河西是指今日甘、青两省黄河以西，即河西走廊与湟水流域。它北接蒙古高原，南连青藏高原，是西域与内地连接的重要纽带。由于其得天独厚的地理位置和自然条件，自古以来在政治、军事和中西交通方面占据着极其重要的地位。秦汉时期活跃在我国北方草原的一支古老的民族——匈奴的势力逐步壮大，它占据河西，西控西域，臣服诸羌，控制着西北大部分地区。同时不断攻掠汉边，使人民的生产和生活深受其害。西汉王朝建立以后，经过七十多年的休养生息，到汉武帝时生产发展，府库充实，国内统治日趋巩固，这就给反击匈奴提供了有利的物质条件。元光二年（前 133 年），汉武帝改变和亲政策，对匈奴统治集团采取了大规模的军事进攻。元授二年（前 121 年）汉武帝派骠骑将军霍去病两次发动了河西战役，打败了匈奴在河西的统治军浑邪王和休屠王，从此河西归入汉朝版图。



云龙纹漆耳杯
汉（前 202-220）



雕刻踞姿熊砖
汉（前 202-220）

汉王朝收复河西后，开始了河西地区历史上第一次大规模的开发。一方面设置了酒泉、张掖、敦煌、武威四郡，汉昭帝始元六年（前 81 年），又设置金城郡。另一方面采取徙民实边的措施在河西地区实行屯田，发展农业经济。屯田对汉王朝经营河西，稳定局势，发展经济取得了重要作用。



彩绘木獬豸
汉（前 202-220）

河西乐土

从东汉末年直到魏晋以后，整个中国北方进入了一个社会严重动荡不安的时期，分裂割据的政治局面和由此导致的战乱频繁抑制了文化教育的发展。在这样的历史背景下，河西地区五政权（前凉、后凉、北凉、南凉、西凉）的先后建立，为河西地区政治安定、经济、文化发达创造了重要的条件。



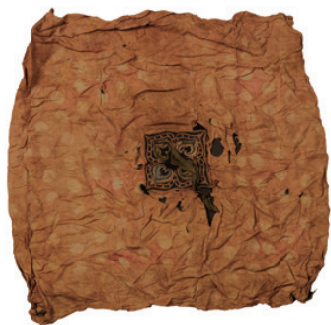
铜执戟骑士俑
东汉（25-220）



铜轺车
东汉（25-220）



彩绘木武士俑
南北朝（420-589）



浅驼色纈染圆点绢
南北朝（420-589）



“晋归义氏王”金印
晋（266-420）

丝路繁盛

隋朝的建立，结束了自西晋末年以来近三百年的分裂局面，建立起多民族的统一政权。唐朝在承袭隋制的基础上继续发展，政治稳定，经济繁荣，文化发达，出现了前所未有的盛世局面。隋至唐前期，由于民族关系和谐融洽，社会风气兼收并蓄，加之国土广阔，陆上交通发达，中西经济文化交流达到顶峰，丝绸之路的发展进入鼎盛阶段。

这一时期，河西走廊经历了第二次发展高潮，甘肃成为当时最为富饶的地区，“天下称富庶者无如陇右”。隋唐时期的甘肃，不仅增强了与新疆、印度、西亚的联系，也成为漠北、西域、南方、西藏之间的枢纽和中转站，经济文化交流呈现出空前的活跃和繁荣。

河陇梵音

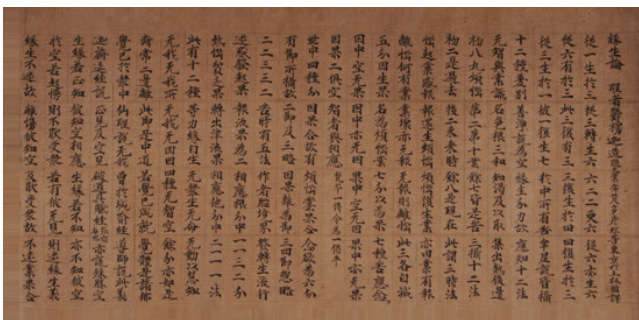
随着丝绸之路的繁盛，佛教也经西域、甘肃传入中原，经过东汉、魏晋、南北朝时期的发展，在唐代形成完整的宗教信仰体系，创造出符合中国人审美的佛教艺术。甘肃石窟艺术是在此文化背景下，并在我国传统文化的基础上发育成长起来的。由于地理环境的特殊，历代割据政权崇尚佛教，以及所在地的民族成分及山岩结构等方面的不同，甘肃石窟在分布上有其规律性，在修凿时所体现的内容、形式和特点也各有所异。甘肃石窟规模宏大，数量众多，内容丰富，历史悠久，实属中华之冠，被誉为“石窟之乡”。根据地理位置、内容、艺术风格等，可分为敦煌、河西、陇中、陇南渭河流域以及陇东泾水流域五个石窟群。



高善穆石造像塔
北凉承玄元年（428）



伏富寺造像碑
北周（557-581）



《缘生论》
隋 (581-619)



鎏金错银舍利铜棺
唐 (618-907)

唐韵胡风

唐时在中国的外国人，除日本人、新罗人外，往往不辨其国籍，概称为“胡”。“胡人”以当时与唐朝交往频繁的粟特人、波斯人、大食人为主，也有来自拜占庭的罗马人。大批外国侨民涌入唐帝国，使西域文明中的一些风俗习惯成为一种新奇时尚风行一时，社会生活各个领域弥漫着浓厚的“胡风”。



葡萄纹铜镜
唐 (618-907)



彩绘天王俑
唐 (618-907)



三彩陶俑
唐 (618-907)



鸽子纹锦 (残)
唐 (618-907)

丝路延续

“安史之乱”后，唐帝国势力退出西域，吐蕃、阿拉伯人乘势而起，在西域割据争霸，使得唐在西北陆路的对外交通基本被阻断，中西交通转以东南海路为主，海上丝绸之路逐渐成为中外交往的主通道。然而，陆上丝绸之路并未就此中断。宋、金、西夏等国仍通过丝绸之路和西域诸国保持着密切联系。蒙元帝国横跨亚欧大陆，为东西方的交流创造了更为有利的条件。

这一时期，甘肃依然发挥着交流纽带和商贸中转的重要作用。多民族聚居的环境也孕育和丰富了甘肃多元文化景观，源源不断地为中华文化注入充沛活力和时代内涵。

丝路奇珍

宋元时期，由于多民族杂居共处和文化交流，天文历法知识在甘肃地区得以充分认识，造纸与印刷有所进步。特别是工匠、军民的大量往来迁徙，提高了甘肃金、银、铜、瓷、玉器的制作技术与工艺水平，造就了不胜枚举的丝路奇珍。



影青釉瓷碗
南宋（1127-1279）



浮雕拴马图墓砖
宋（960-1279）



黑釉剔刻花卉纹玉壶春瓶
元（1271-1368）

民族百花

甘肃有史以来就是多民族聚居的地方，除汉族及其先民外，先后有西戎、月氏、匈奴等十多个古代民族在这里辛勤开拓繁衍生息。宋元时期，甘肃地区汉、藏、回鹘、党项、蒙古等民族长期共同相处。商业贸易兴盛，印刷术、火药、天文、医学等科学技术频繁交流，藏传佛教、伊斯兰教广泛传播，形成了百花争艳的文化格局。



镂空凤鸟纹金冠
辽 (916-1125)



《八宝护法图》唐卡
元 (1271-1368)



八思巴文虎头银符牌
元 (1271-1368)

甘肃东接陕西，南控巴蜀青海，西倚新疆，北扼内蒙、宁夏，位于黄土高原、青藏高原和内蒙古高原的交汇地带。得天独厚的地理位置使甘肃自古以来就是东西方贸易大通道和文化大动脉。甘肃境内绵延 1600 多公里的陆上丝绸之路，勾勒出甘肃历史悠久辉煌、文化异彩纷呈、多民族和谐聚居的历史人文图景。

古丝绸之路绵亘万里，延续千年，积淀了以和平合作、开放包容、互学互鉴、互利共赢为核心的丝路精神。这是人类文明的宝贵遗产。此次宁波博物院与甘肃省博物馆联合举办《丝路走廊》展，旨在新时代大力弘扬丝路精神，全方位呈现甘肃在中华文明起源发展进程中、在东西方文明交流互鉴中所扮演的角色、地位与作用。

宁波市书坛新人新作展



9月15日，由宁波市文联和宁波市书法家协会共同主办的《宁波市书坛新人新作展》在宁波博物馆隆重开幕。

本次展览自2020年2月开始征稿，到2020年6月7日完成评审，历时4个多月，共收到投稿作品881件，评选出获奖作品21件，书法入展作品217件、入选作品97件，篆刻入展作品23件、入选作品6件。





宁波自古以来，书法名家辈出。唐代有唐楷四大家虞世南，明代大儒丰坊以草书闻名于世，心学大师王阳明的书法也是传世之经典。清代中晚期以来，更是群星璀璨，他们的书法精神、艺术造诣、风骨品德都堪称中国书坛楷模。当代宁波也同样拥有重量级的书法大家，更不乏中青年书法家为主的后继力量。近年来，宁波市书法家协会始终把人才队伍建设摆在突出的位置，坚持“重品格、重学养、重基础、重个性”的培养方向，着力搭建宁波书坛新人的艺术展示平台，发现新人、培育新人、推出新人，展现宁波新一代书法家的创作新面貌，培育扶植一批书坛新人，造就一支以中青年书家为主体的、德艺双馨的书法创作队伍，不断推动“书法甬军”建设，促进我市书法事业繁荣发展。



本次展览中展出的作品风格各异，篆隶草楷行无一不备，更有多件篆刻作品，铁笔生花。本次展览集合了宁波书法新生力量的精品之作，不可不谓是一次书法的盛会。求艺之路多曲折，以展览的形式同台竞技、学习、交流，不仅促进个人的成长，更是对宁波艺术建设的推动与支持。本次展览将持续展出到10月11日。



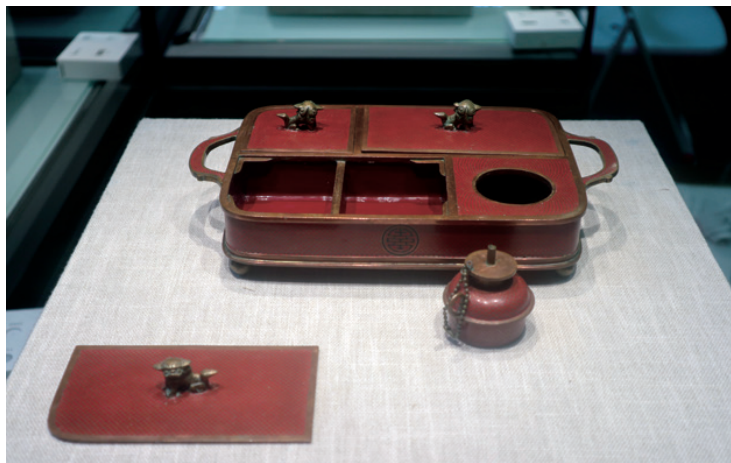
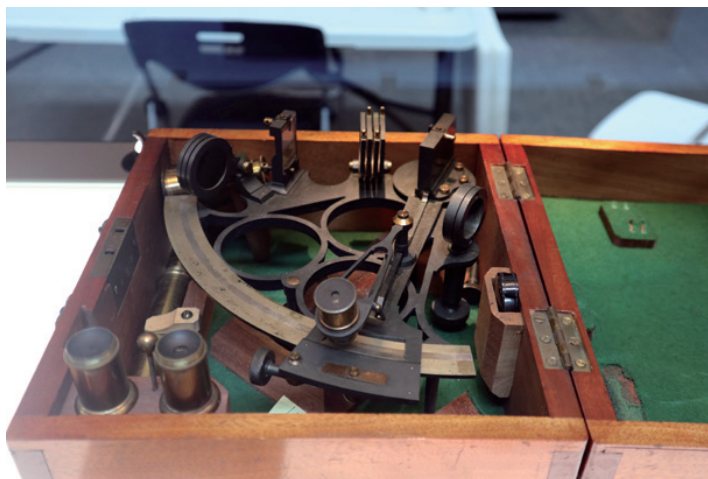
鸦片战争——文物陈列暨战争回顾展

天地英雄气，千秋尚凛然——今年，是鸦片战争爆发 180 周年。宁波博物馆将于 9 月 3 日起推出《鸦片战争——文物陈列暨战争回顾展》，此次展览共计展出 100 余件（套）展品，主要有文物、历史图片、绘画作品等，其中包括鸦片战争之前中英贸易的各类商品、贸易凭证，鸦片战争中的军需物资、兵器，同时展出的还有 30 余幅版画、水彩画，它们就像一张张照片，记录了鸦片战争前后的风土人情、战争实况以及军事力量。

本次展览共分五个板块，从战前背景、战时情况、战况扩大，一直到《南京条约》的签订，观众们不仅能全面而直接地了解那段发生在 1840 年的残酷战争，更能够通过最后一个板块，回溯战争失败的原因，深刻铭记“落后就要挨打”的历史教训，感受中国人民在抗击外敌时不屈的民族精神与民族品格。

1840 年，英国对华发动旨在抢占市场、倾销鸦片的侵略战争，史称“鸦片战争”。以林则徐虎门销烟为导火索，英国政府对中国采取了强硬的武力威胁，封锁珠江口，并攻厦门，占定海，直逼天津，旋又南下广东，进而突袭沙角、大角，强占香港岛。宁波镇海、慈溪、舟山等地也相继被卷入战火之中。在展览中，展出了几幅 1862 年刊登在《伦敦新闻画报》上的印刷版画，其中描绘了驻扎在宁波的英法军营和英军轰击宁波城的画面，这些黑白画面上似曾相识的场景，让人想起几百年前，我们脚下的这片土地所经历的痛苦与创伤。

本次展览主题宏大，展品丰富，在展陈方面注重实物的直观呈现与对比。观众们在参观过程中，能够看到当时清军和英军在兵器上的巨大差别，前者是冷兵器时代的铁剑，后者则是工业革命之后的枪炮；也能够看到两国战役在战损方面的落差，英军在进犯时的节节胜利；通过这些真实“物证”的对比，关于鸦片战争的时代背景、历史意义、前因后果，都变得历历在目。而另一方面，展览也凸显了那些参与战争的爱国军民们，他们不畏强敌、奋勇御敌的身影同样刻印在历史的长河中。习近平总书记曾说：“一个有希望的民族不能没有英雄，一个有前途的国家不能没有先锋……一切民族英雄，都是中华民族的脊梁，他们的事迹和精神都是激励我们前行的强大力量。”鸦片战争已过去 180 年，中华民族几经历练，淬火重生，而让我们民族不断强盛的内驱动力，正是曾经奉献一切、勇于牺牲的民族英雄。



初渡再渡

遣明使策彦周良

怡齋策彦禪師像讚

師日本高僧也奉使

中華寓于明州有威儀文學予

幸辱知於

師其徒三英藏主偶出

師小影視予予為之贊曰

姿温如璋頌珠內藏儒巾釋案

跏趺肅莊琅函時張道心清涼

容止可望蘊蓄難量筆翰琳琅

詩風曰唐奉表

天王時趾賓堂明聲震揚

宸寵輝先壯覽勝方倦休扶藜

身升願康壽曰無疆

大明嘉靖二十年歲次赤奮若

端月望後四明南遊柯而憲書



在宋元以来海上丝绸之路高度繁盛的情况下，明朝建立。在明初的洪武年间，日本和中国之间的贸易和人员往来依然延续宋元以来的频繁和自由，绝海中津、汝霖良佐、如心中恕、伯英德俊、大年祥登、廷用文珪等日本僧人纷纷入明。洪武三年（1370），莱州府同知赵秩奉命出使日本，重建中国与日本中断了几百年的官方交往。至永乐朝，中国与日本之间正式建立勘合贸易制度，宁波作为日本勘合贸易的唯一合法港口。在此后的两个半世纪，日本室町幕府正是派遣的遣明使船达十多次。策彦周良首次入明则是在受嘉靖二年（1523）宁波争贡事件影响下明朝重新调整对日贸易关系及修订贸易条约之后的嘉靖十七年（1538）。

策彦周良，字策彦，名周亮，号怡斋，又号谦斋，俗姓井上，丹波人（京都府）人。九岁，师从北山鹿苑心翁等安。十八岁，在天龙寺正是剃度出家，正式嗣法心翁等安。心翁等安为日本临济宗梦窗派禅僧，梦窗派是日本僧人梦窗疏石所创、宁波天童寺僧无学祖元所创佛光派的支派。



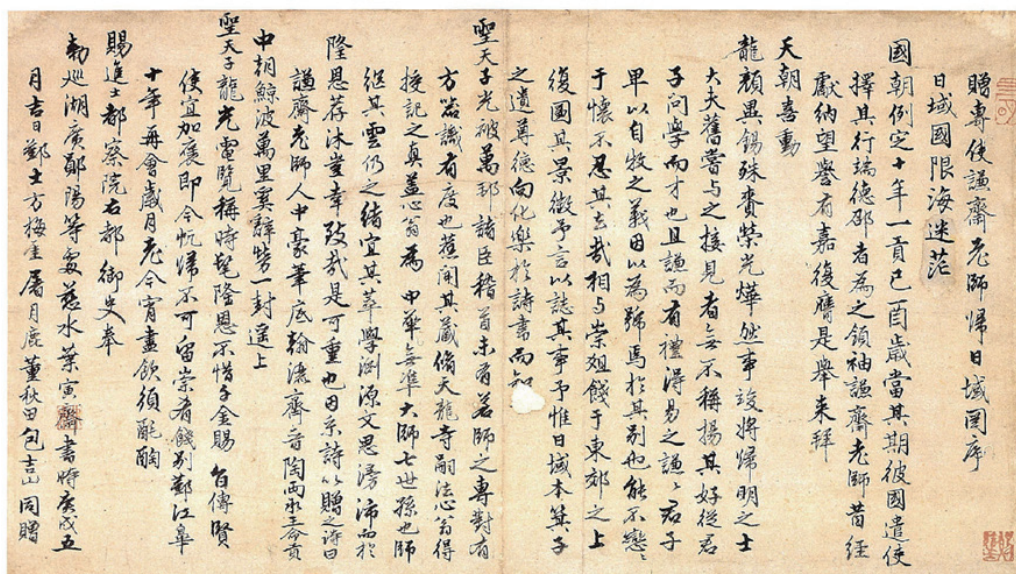
日本天文七年（明嘉靖十七年，1538），奉室町幕府将军足利义晴之命，策彦周良以遣明使副使的身份入明。当时的正使为湖心硕鼎，但实际上策彦周良担任了与明朝进行外交交涉等主要职责。

次年四月五日，策彦周良从博多扬帆入明，先至志贺岛。廿二日，至平户，廿四日，至河内浦，四月的最后一天，至奈留。此后经“雌雄二岛”等，于五月二日至温州境，五日又至台州境内“凭一岛而据”。五月七日，凭借正南风抵达昌国驿（舟山）。在舟山海面候风潮十余日之后，策彦周良于五月十六日“至定海港而泊”。五月二十二日，从定海港出发，候潮泊于中流，过伏龙山，最后抵达宁波港。

抵达次日，明朝巡视海道派遣通事周文衡交付牌两块，牌上记载：“大明禁令，往年旧规，合将各船带来防盗大小兵器尽数盘出，簿记明白，固封貯库，待后贡毕回还之日，逐名照数查给，毋得违悞……本道迺奉天朝怀柔远人之意，凡一应供给安插事宜俱照旧规匡处整备，仍严禁本境奸贪之徒，不许勾引诳赚，无要约束通事徒商人等，各谨守天朝法度，安静居住，听候三司同至验收方物，奏请赴京，毋得轻信浮言，勿怀疑惧，毋得除外生事，

惊扰地方”。大意是说：日本船上带来的所有兵器必须清点并交付明朝政府封存，待返回时归还；朝贡团队要遵守明朝法律，供给由政府负责，并在宁波等待相关官员奏请前往京城的回复。

至五月廿五日，策彦周良一行人登岸，在一番招待之后，入住嘉宾堂。在等待期间，策彦周良除了参与各种官方接待以及查验、点检上贡物品之外，还外出走动，记录了宁波的诸多史迹及物产等。六月一日，参与贺朔礼，至海道按察司、御史台、提举司、宁波府衙、鄞县县衙等地，此后又陆续到过迎恩楼、城隍庙、补陀寺（七塔寺）、月湖等地方。如其记载城隍庙：庙里塑北斗星君至像，像前有牌，书宁波府城隍之神七字，各献香资者壹缙；记载七塔寺：寺前有石桥，榜门以天下名山四字（佛殿揭圆通宝殿四大字，有殿里揭真如法界四字）……堂后有堂，堂中央安释迦尊像，迦叶阿难为左辅右弼。又堂内左右有床，塑二八罗汉之像。如六月二十九日，策彦周良记载：携三英宗桂游月湖。月湖乃贺知章曾游地也，有知章庙，庙门榜唐贺秘监之祠六字，入门则广堂森严，中央塑秘监像，有石桥跨湖，揭尚书桥三大字。又诣孔子庙，中央安牌，牌上书至圣先师孔子神位八字……此诣延庆寺里，寺乃天



台智者的裔所居也。提到的物产则有杨梅、馒头、糕、白瓜、猫耳、桃实、橘子等等，策彦周良还曾对杨梅这一宁波特产赋诗：禅翁须我以杨梅，梅子弹时下嘴来，除却阁梨会栗棘，别无凡果当舆儻。

此外，策彦周良还与丰坊等宁波文人有诸多交往。如六月二十六日，赵一夔（号双谷）与其弟赵元来访。七月九日，有秀才数人来方，不久又有秀才四员来访，此后的七月二十九日，策彦周良曾拜访于豪忠，“寄诗于戴、张、钱三秀才，盖谢前日书问也”，所谓的四秀才大概就是这四位。七月二十五日，方梅崖来访，“出袖中詹仲和遗墨并自书观物华清四大字各一幅以赠予”，方梅崖即画家方仕，詹仲和即曾与雪舟等杨有交往的鄞县画家詹僖。十月五日，“出《联句》稿需序于丰解元”，丰解元即宁波当时书法大家丰坊，其所书的《城西联句序》现仍藏于日本京都天龙寺妙智院。

嘉靖十八年（1539）十月十九日，策彦周良从宁波北门出发，沿着运河北上京城。次年三月六日，入住京城鸿胪寺。至五月二十七日，朝贡完毕，乘船返回，至九月十二日，在宁波灵桥门前靠岸，并在宁波停留七个月有余。期间，有黄

允中赠送《衣锦荣归诗并序》（现藏于日本京都天龙寺妙智院）。

嘉靖二十年（1540）五月二十五日，策彦周良一行乘船从宁波出发返回日本。返回之前，曾与策彦周良交往的宁波当地文人、僧人赠以《送朝天客诗并序》。这是策彦周良的第一次入明，记载入明过程的是其所著《初渡集》。

日本天文十六年（明嘉靖二十六年，1547）五月，策彦周良以遣明使正使的身份第二次入明，五月从奈留岛出发，七月抵达宁波近海。次年，三月十日在宁波上岸，十月六日从宁波东渡门出发北上京师。嘉靖二十八年（1549）八月十九日朝贡完毕从京城返回，于十二月抵达宁波。次年五月，从宁波归国。记录第二次入明的是策彦周良所著得《再渡集》。第二次返回之时，宁波人叶寅斋赠以《赠专使谦斋老师归日域图》并序。序中不仅注明了所赠的年月“庚戌五月”，还有“鄞土方梅崖、屠月鹿、董秋田、包吉山同赠”，有学者认为图中在三江口岸上送别的正是此四人。改图现在藏于日本京都天龙寺妙智院。

日本天文二十年（1551），大内义隆为其家臣所杀，而策彦周良的第二次入明也成为日本正是派遣勘合贸易船的最后一次。

初心不变 做好防疫常态化下的多元化教育与服务： 宁波博物馆暑期参观量近 10 万

2020 年的这个暑假，注定是极为特别的两个月。新冠肺炎疫情之下，宁波博物馆经历了近三个月的临时闭馆，于三月下旬重新开放，同时在防疫常态化的背景下，逐步恢复正常的公众服务、展览服务以及各类活动。

2020 年 7-8 月，是孩子们的暑假，也是宁波博物馆的参观高峰期，两个月期间共计接待参观 97317 人次，举办 3 个临时展览，其中包括 1 个暑期自然科普展，举办大小活动共计 12 场，其中包括体验互动类活动以及文博讲座类活动。

暑期期间，宁波博物馆的参观热度从全国博物馆的横向比较中也有所凸显。博物馆头条发布的 7 月“中国博物馆热搜榜”区域榜中，宁波博物馆搜索热度仅次于浙江省博物馆和浙江自然博物馆，位列第三；7 月与 8 月的百度、搜狗搜索指数排行中，宁波博物馆在 100 家博物馆中分别位列 25 位和 23 位。

面对观众高涨的参观热情，以及严峻的防疫工作，宁波博物馆的公众教育与服务以展览为中心，以未成年人教育为主要目标，开拓多元化的渠道，营造博物馆安全、安心的文化空间，致力于实践新常态下的未成年人教育。



科普类展览 增强科技互动感

每年的暑假宁波博物馆都会开展科普类展览，这是为了服务更多未成年人群体而特别进行的展览策划。从 2011 年至今，连续多年都有不同主题的科普展览——远古的恐龙、天空的飞鸟、海洋的珍宝……数量众多的展品丰富了暑期生活，而奇妙有趣的自然面貌则更让人增长见识。

今年推出的《守望——濒危动物展》，为孩子们带来了世界上行将消失的动物群像，其中展示了 140 余种濒危动物的标本，富有变化和冲击力的展陈设计，展示了包括极地冰川、湿地、森林、草原、雨林在内的多个自然生态环境，漫步展厅，就像是探险家环游地球。

为了进一步符合未成年人的参观学习习惯，展厅中设置了触摸式互动数字墙、互动绘画填色区、动物声音聆听装置、动物触摸装置等，充分调动起观众们的五官感受，发挥创造力。在展厅，常常能看到小朋友们围坐一桌，七嘴八舌地讨论着如何填色，或者伸着脖子凑到“小喇叭”前，等待动物们的叫声响起。比起传统的展陈模式，能玩、能摸、能动、能想象与互动的展览，更能让孩子们得到更多的展览信息，寓教于乐。

另一方面，宁波博物馆还针对展览开发了H5动画，用手绘的画面浓缩了展览的主要信息，观众可以通过手机、平板等多种移动设备进行浏览，动动手指，走进动物世界。

多元化活动 扩大受众群体覆盖面

宁波博物馆自恢复开放以来，各类活动也在逐步恢复中。暑假期间，为了响应广大观众的需求，宁波博物馆在严格执行防疫任务的同时，策划推出了多个活动，共计有近500位观众参与其中。

其中，青少年探索体验活动作为针对未成年人的品牌活动，一直以来深受观众的喜爱。暑期的青少年探索体验活动，配合《守望——濒危动物展》、《“曼妙丝语”——诺丁汉蕾丝及蕾丝制造展》两大临时展览，特别增加了展览导览环节，通过30分钟的参观，让小朋友们获得一定的知识储备，之后再进行动手体验，把理论化成实物，亦动亦静，乐趣无穷。

另一方面，考虑到公众教育的需求，宁波博物馆积极策划2次面向全体观众的东方讲坛、2次“宁博好辰光”活动，让观众们和来自不同博物馆的专家面对面，听讲、提问、交流，也让观众们亲自动手学习各类技艺，活动中既有知识的碰撞，更有创意的火花。

在这个特别的暑假，宁波博物馆致力于让观众们“回归”博物馆，从历史文化中获得活力，让未成年人群体能够在校园教育之外，感受博物馆教育的快乐与多元，在防疫常态化的情况下，继续为公众带去精彩的展览、丰富的活动、完善的公共服务，以及美好的博物馆体验。



邂逅公益 守望自然

——宁波博物馆公益服务日结对社区亲子团

从冰川到草原、听狼嚎鸟鸣，做地球的守望者……8月27日晚，来自宁波中河街道彩虹社区的40余位居民，大大小小，热热闹闹，在宁波博物馆度过了一个特别的晚上。宁波博物馆公益服务日活动本次邀请了彩虹社区的20组家庭，来到博物馆参观展览、参与活动。同时，在本次活动上，宁波博物馆党支部与中河街道彩虹社区达成结对共建，宁波博物馆的党员们积极参与了活动的策划、组织和现场协助。

参加活动的居民们都是事先通过社区公众号进行报名的，在踏入博物馆之前，就已经积累了满满的期待值，从来没有来过的小朋友们更是兴奋不已。到达博物馆后，首先迎接他们的是，是一份知识的“礼物”。宁波博物馆党支部书记戚迎春代表博物馆党支部向中河街道彩虹社区党委书记、居委会主任叶敏赠送宁波博物馆纪念册与展览画册。





之后，居民们在专业讲解员的带领下，走进了《守望——濒危动物展》的展厅。这一展览作为宁波博物馆暑期自然科普展，主要针对未成年人观众。展厅中 140 余种濒危动物的逼真标本、七大类自然环境的还原场景、各类可以听、可以看、可以触摸的互动装置，不仅吸引了小朋友，连家长们也显得津津有味。为了配合小朋友的参观习惯，讲解员的用语更加生动浅显，并且在参观过程中加入了各种问题进行问答，让孩子们一起思考与学习。

参观结束，就进入了互动体验活动。在展厅中，身高两米多的北极熊标本给大家留下了深刻的印象，而动手环节，就是学习制作一个北极熊的“守望瓶”。利用各种材料，做出蓝色渐变的海洋和白色晶体般的冰川，最后让北极熊的雕塑坐在冰川之上，这样，一个作品就完成了。对于北极熊而言，是它们赖以生存的船，北极是它们不可缺失的家园。

这个“守望瓶”，虽然很迷你，却贴切地传递出了保护环境、守护自然的理念。在学习制作的过程中，居民们都非常认真，妈妈帮着孩子取“水宝宝”，几个人凑在一起观察蓝白的渐变，用手指细心调整北极熊雕塑的位置——最后的成品各式各样，显示出了大家不同的创意和想法，更是一份值得纪念的“收获”。

宁波博物馆的公益服务日活动是博物馆进行公共服务与社会教育职能的重要品牌，通过活动，邀请来自宁波及周边地区的社区、学校、农村等观众走进博物馆进行参观和体验，感受博物馆的魅力，接受历史文化的熏陶。宁波博物馆作为市民博物馆，一直以来践行“文化惠民”的建馆理念，并通过推陈出新的精品展览和丰富多样的教育活动，为广大市民打造文化共享的平台，满足无数观众对文化生活的追求。

东方讲坛 《与野生动物“国宝”相遇》



知道被誉为神话之鸟的中华凤头燕鸥，主要是分布在我们宁波的吗？你知道全球仅有三四千只的黑脸琵鹭，吃起来来像是“扫地”一样吗？你见过为求偶而打架斗殴的黄腹角雉吗？你知道在我们中国的西双版纳猛海县附近，即将要为饥饿的亚洲象群建立一座自然的“亚洲象食堂”吗？这些有趣的答案和令人充满向往的画面，出现在宁波博物馆的东方讲坛中。

宁波博物馆为配合特展《守望——濒危动物展》而开设了此次讲座，特别邀请到了宁波市野生动物保护协会副会长张海华老师，为大家讲述了他在野外如何《与野生动物“国宝”相遇》的有趣故事。

张海华老师现为宁波知名自然摄影师、博物作家，有 10 余年野外摄影经验，主要致力于野生鸟类、两栖爬行动物、野花等方面的拍摄及自然文学的创作。2017 年 11 月，他出版了宁波历史上第一部介绍本地鸟类的科普著作《云中的风铃：宁波野鸟传奇》，获中国首届自然好书奖；2018 年 11 月出版关于夜探大自然的著作《夜遇记》；2020 年 7 月出版《东钱湖自然笔记》。



张老师在野外拍到过很多珍稀濒危物种，其中包括不少“国宝”级的国家一级保护动物。本次讲座中，张老师展示的多数是鸟儿，也有一些是兽类、两栖爬行动物，以及亚洲象、长江江豚、镇海棘螈、平胸龟等。在他以鸟类为主进行自然摄影的这 15 年间，所付出的时间和精力远非常人可以想象，在拍过程中，保持一个姿态长时间不动是常有的事。有为了拍各类鸟儿，深夜埋伏蹲点守候到天明的故事，有为了拍小野花儿，匍匐在深山草丛中好几个小时不动被山蚂蝗吸食血流不止的故事，还有夜探大自然解救遇难猫头鹰的故事……每一段经历都让现场观众唏嘘，孩子们更是听的津津有味，仿佛自己正在经历一场自然大冒险。讲座最后，兴致勃勃的孩子们提出了许多很有思考性的问题，张老师一一为小粉丝们进行了解答。



绽放，蕾丝的前世今生

——中国丝绸博物馆赵帆老师做客东方讲坛



2020年8月8日下午，宁波博物馆的“东方讲坛”迎来了今年的第一场公益讲座，主讲人赵帆老师，用一下午的时间，以《绽放——蕾丝的前世今生》为题，为现场观众揭秘了蕾丝的身世，讲述了蕾丝的起源与历史流变。

赵帆老师，2013年毕业于中国美术学院设计艺术学系，现在中国丝绸博物馆陈列保管部，从事策展、西方服饰研究及文创设计工作，独立策展及设计过众多的展览，参与馆内及国内外展览几十余个。发表论文《海派蕾丝旗袍》，

主持课题《基于中国丝绸博物馆藏蕾丝及萧山花边文创开发研究》。

本次讲座，是结合我馆于7月4日开幕的特展——《曼妙丝语——诺丁汉蕾丝及蕾丝制造》而展开的。蕾丝是英文Lace的音译，它是以线的相互打结、交错、编织，而形成的一种以繁复镂空花纹为特点的透孔纺织品。赵帆老师作为一名设计艺术学系出身的85后，对蕾丝从早期的纺织品演变到当代装置艺术的传播过程，有着自己独到的见解。

具有蕾丝风格的纺织品起源古老，但真正意义上的蕾丝直到15世纪才出现，16世纪起在西欧广泛流行，并逐渐传遍世界。在17—18世纪巴洛克和洛可可风格的影响下，无论是技术方面还是样式种类都进入了最盛期。如今蕾丝运用在高级成衣里，从最初手工编织的网眼花边，到服装上的点缀装饰，再到当代装置艺术，绽放不败。此次讲座围绕蕾丝的起源、兴盛、辉煌、传播以及走向衰落进行展开，同时结合蕾丝旗袍、萧山花边的对比研究，从多角度阐释了蕾丝的后世影响。

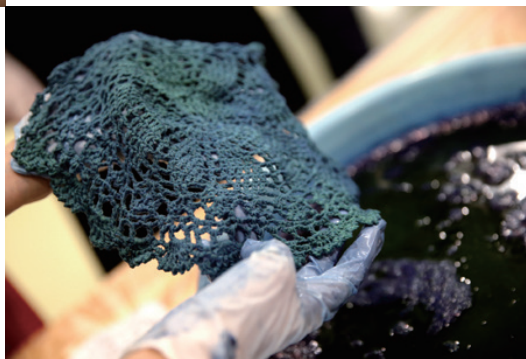
当天的讲座甚至吸引了专程前来的本土蕾丝设计制作企业，讲座过程中，也有不少观众一边听一边做着笔记。在整场讲座的最后，大家仍意犹未尽，提出了不少关于国内蕾丝衍伸发展现状方面的问题，并与赵老师进行了积极的现场互动。





以展览之名，发现蕾丝之美

——“宁博好辰光”活动回顾



蕾丝是线的艺术，打结、交错、编织，形成了它独特的繁复镂空花纹。从起源到洛可可时期的鼎盛，从手工编织的网眼花边到现代装置艺术，蕾丝曼妙的生命绽放至今。说到底，蕾丝是一种面料，除了大众能欣赏的美之外，能解读这种面料的还是小众。我们的生活与蕾丝有多远？蕾丝是一种形态吗？欣赏了蕾丝，我们能做什么？伴随着《曼丝妙语——诺丁汉蕾丝及蕾丝制造》的展出，宁波博物馆推出的两场“宁博好辰光”线下体验活动，让更多的观众可以以展览之名，去定义美和创造美。

第一场活动是关于“重现”美的。都道蕾丝美，

但是靠着几根丝线就能编织出似锦的繁花，任是谁都想一探究竟吧。这场活动引入了 Macrame (装饰编结艺术)，将数根棉线用珠针固定在软木板上，通过规律有序、各种各样的打结方法编出一根手链——这与手工时代棒槌蕾丝的编织是如出一辙的。线粗了一些，花样简单了一些，但是观众们全神贯注，着实体验了一把“蕾丝织娘”的感觉：原来在遥远的欧洲中世纪，时光是这样被重付的。

第二场活动是关于“创造”美的。在蕾丝展厅里，一览无余的是蕾丝纯粹的白色。对呀，白色是蕾丝的颜色，那，我们加上一点颜色，会碰撞出什么样的火花呢？这次活动引进了植物染。

植物染又叫草木染，它将草木的自然颜色通过冷热染技术附着到织物上。“青青子衿”、“青青子佩”、“绿兮衣兮，绿衣黄衫”，这些诗经里的色彩得以重现。

冷染料用的是蓝草，这世间万物的颜色，只有蓝色可以用冷染使织物染上色。观众们把脱浆之后的蕾丝垫放到染料里，浸泡三分钟取出，如此反复四五次。我们可以看到蕾丝垫取出的一瞬间颜色神奇的转化，黄绿色在一瞬间变成了靛蓝。

热染用的是红茶。蕾丝垫在红茶水中慢慢煮沸，教室里香气扑鼻，直到上了浓烈的卡其色，再加入明矾固色、清洗。过程虽然简单，热染却是大家第一次所见所闻。期间老师说了个小

趣事，原来热染打算用的是苏木，结果在实验的过程中发现染出来的是非常浓烈的西瓜红（其实最后褪完色是很漂亮的粉色），考虑到会有男性观众参加活动，遂用了红茶，给力的是参加活动的男观众乐在其中。这也许就是一种包容性吧。

无论是美的“再现”还是美的“创造”，我们的活动都是对展览的另一种解读，都是观众与展品的另一种对话。值得一提的是，植物染蕾丝垫活动，我们引入的植物染具有很鲜明的中国传统的美，它与漂洋过海来自西方的蕾丝元素相结合，何尝不是一种文化相融的美呢？博物馆是文化展示的集中窗口，我们通过各种活动，会源源不断输出它的多元、它的包容。



宁波博物院宣传教育部荣获 宁波市文卫系统第五批“工人先锋号”称号



近日，由宁波市文卫工会委员会举办的第五批“工人先锋号”评选活动揭晓，宁波博物院宣传教育部荣获“工人先锋号”称号。

今年新冠疫情爆发之后，宁波博物院的公共服务面临了新的挑战，也得到了新的成长与拓展。陆续开发完善线上公共服务，为观众提供了多种多样的数字化展览、文物资讯和互动服务。在防疫常态化的现状下，不断尝试更受大众欢迎、满足时代需求的新型开放方式与教育途径。

本次“工人先锋号”荣誉称号的取得，将进一步推动宁波博物院各项工作的开展，激励上下员工团结一致，爱岗敬业、开拓创新，为宁波文化事业建设做出更大的贡献。

用博物馆声音，讲好浙江故事： 宁波博物馆讲解员荣获 2020 年“讲好浙江故事 ——全省博物馆优秀讲解案例推介活动”专业组十佳优秀讲解案例

9月8日至9日，由浙江省文物局指导，浙江省博物馆学会主办，浙江省博物馆学会纪念馆专业委员会协办，南湖革命纪念馆承办的2020年“讲好浙江故事——全省博物馆优秀讲解案例推介活动”终评会在嘉兴举行，经过激烈角逐，“双十佳”最终揭晓。宁波博物馆讲解员陈宁荣获专业组十佳优秀讲解案例。



2020 讲好宁波故事

——全市博物馆优秀讲解案例推介活动



让文化遗产活起来，让“宁波故事”动人心弦 2020“讲好宁波故事——全市博物馆优秀讲解案例”推介活动在宁波博物馆顺利举办

书藏古今，港通天下——从七千年前的河姆渡文化开始，宁波的历史源远流长，在一件件的馆藏珍贵文物中，宁波的故事精彩纷呈。8月17日，2020“讲好宁波故事——全市博物馆优秀讲解案例”推介活动在宁波博物馆举办，来自宁波市各大博物馆的近40名专业及非专业讲解员汇聚一堂，以主题讲解的形式，展现了各博物馆的特色与风采，凸显出宁波文博界讲解队伍的高水平与高素质。经过选手们激烈的角逐，评委们公正公平公开的评分，最终来自宁波博物馆的陈宁获得了专业组一等奖，来自宁波千工甬式家具博物馆（非国有博物馆）的小朋友郑鹤天获得了非专业组（包含志愿者组合学生组）一等奖。



丝路走廊——甘肃省博物馆藏丝绸之路文物展

时间：2020年9月29日-2021年1月5日

地点：宁波博物馆一楼西特展馆

东西方的交往由来已久，早在先秦时期就已有物质文化交流的萌芽。公元前2世纪，汉武帝派张骞出使西域后，形成了一条以丝绸贸易为特色，横贯亚、欧、非的贸易通道和文化走廊，史称“丝绸之路”。本次展览共计展出160余件套与丝绸之路相关的青铜、玉器、陶器、金銀器等文物，生动地展现了自先秦以来丝绸之路的缘起与发展，呈现东西方文明碰撞的灿烂火花。



良工守物——宁波博物院文物保护修复技艺展示

——姚爱娟古字画装裱修复技艺及成果展

时间：2020年10月30日-2020年12月13日

地点：宁波博物馆一楼东特展馆

文物的保护修复是一套成系统、有步骤的研究与实操过程，需遵循“真实性”“兼容性”“最小干预”“可逆性”和“可辨识”等基本原则，明确文物保护与修复理念，把握保护修复的基本尺度，为后人留有再干预的余地。此次展览将以文物的材质划分单元，介绍（纸本）书画、竹木漆器、陶瓷器和金属器的一般性文物保护修复知识，以期让您知晓更多一些，与文物的距离再近一些，这样，中华文化遗产的根脉便更深一些！

岁月如歌——1949年以来宁波经济社会发展变迁物证展

时间：2020年全年 地点：宁波博物馆三楼南特展馆

从1949年来的七十年中，宁波实现了从内河小港向国际大港、从商埠小城向现代化国际港城的伟大跨越与华丽蜕变，宁波市民的日常生活也发生了翻天覆地的变化。在日新月异的变革中，许多原本常见的生活用品，和其中承载的美好回忆，早已淹没在奔流不息的时代浪潮中。此次展览，通过呈现七十年宁波生活记忆的诸多片段，带您触摸定格的时光，聆听如歌的岁月。



瑞鼠吐宝——庚子鼠年新春生肖文物图片联展

时间：2020年全年 地点：宁波博物馆一楼公共区

2020年为中国农历庚子年。鼠为十二生肖之首，鼠年寓意着“1-12”中一个新轮回的开始。值此鼠年新春到来之际，中国文物报社联合30多家文博机构，甄选数百件以鼠为题材的文物、艺术品和珍贵标本，以及其他生肖文物，向广大公众奉上图文展览。愿这一群群机敏灵巧、睿智可亲的“鼠辈”，给您带来新春的活力激情和美好祝福。

十一月青少年探索体验活动

学堂 PLUS 体验 30分钟的主题讲座+60分钟的动手实践=知识的深入理解与实践的全面展开

本月宁波博物馆联手“美乐童年”一起开展“穿越时空贸易旅行”丝绸之路的课程。

课程时间

11月7日
13:30

课程时间

11月14日
13:30

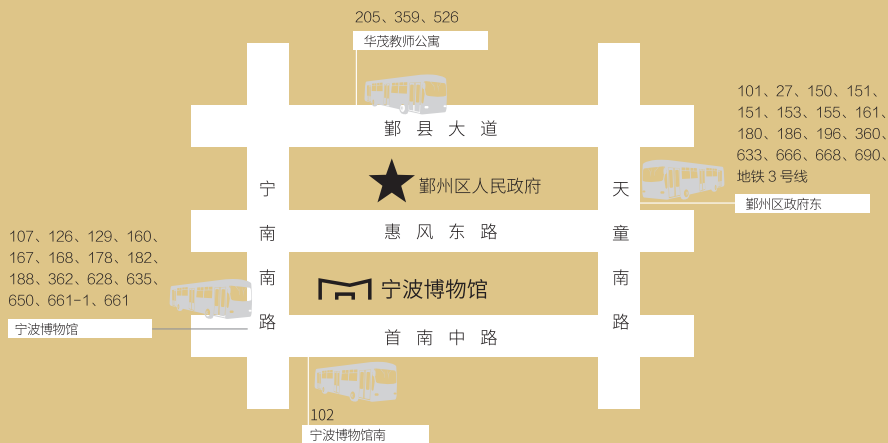
课程时间

11月21日
13:30

课程时间

11月28日
13:30

地点：宁波博物馆二楼儿童体验区



- 交通示意图 -

开放时间: 9:00 至 17:00 (16:00 止票) 每周一闭馆 (除国家法定节假日外)

资讯服务: 0574 82815588

我们能为您提供的免费服务:

免费参观

免费语音导览器

免费 WIFI

地址: 浙江省宁波市鄞州区首南中路 1000 号

邮编: 315100

电话: 0574-82815588

传真: 0574-82815566



宁波博物馆官方网站: <http://www.nbmuseum.cn>



宁波博物馆官方微博: <http://weibo.com/u/2060308811>



宁波博物馆官方微信号: ningbomuseum

欢迎关注!




宁波博物馆
NINGBO MUSEUM

地址：宁波市鄞州区首南中路1000号

邮编：315100

电话：0574-82815588

传真：0574-82815566