

NEWSLETTER
OF NINGBO
MUSEUM

2019 / 04

总第36期

宁博之窗

宁波文化广电旅游局 / 主管 宁波博物馆 / 主办

本馆亮点

宁波博物馆正式开启博物馆夜间模式

宁波博物馆《岁月如歌》展获评国家文物局

2019年度核心价值观主题展览重点推介项目

特展掠影

华夏文明之光——河南文物珍宝展



内部资料
免费交流

NEWSLETTER
OF NINGBO
MUSEUM

2019 /04

总第36期

甬博之趣

宁波文化广电旅游局 /主管 宁波博物馆 /主办



《宁博之窗》编辑委员会

主 管：宁波文化广电旅游局

主 办：宁波博物馆

名誉主任：韩小寅

主 任：王力军

委 员：（按姓氏笔划排序）

王福生 苏 凯 李 军 李伯涛 杨 丹

林 磊 於 照 胡思诗 莫意达 徐爱军

戚迎春 黄勉免 童肖鹭

主 编：王力军

副 主 编：戚迎春

责任编辑：江婷婷

期 号：2019 年第 4 期（总第 36 期）

印 刷：宁波三和印刷有限公司

开 本：16K（210x285mm）

版 次：2019 年 12 月第 1 版

印 次：2019 年 12 月第 1 次印刷

赠阅范围：系统内部



本馆亮点

- 01 宁波博物馆正式开启博物馆夜间模式
- 03 “牵手历史——第十届中国博物馆十佳志愿者之星”推介活动暨“讲中国故事，展志愿精神”宣讲活动在宁波举行
- 09 宁波博物馆《岁月如歌》展获评国家文物局 2019 年度核心价值观主题展览重点推介项目
- 13 宁波博物馆获国家级“节约型公共机构示范单位”正式授牌
- 14 宁波博物馆党支部赴宁海开展“送温暖”活动
- 15 馆校合作开启新篇章：宁波博物馆与宁波诺丁汉大学签署战略合作备忘录



特展掠影

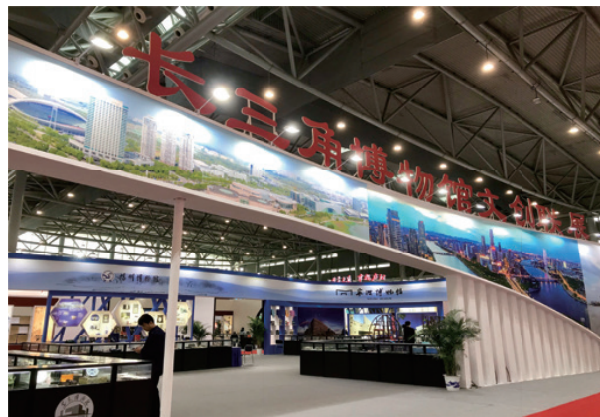
- 17 华夏文明之光——河南文物珍宝展
35 曼妙丝语——诺丁汉蕾丝及蕾丝制造

公众参与

- 43 从欣赏到创作：“解锁”展览的新方式
47 宁波历史文化志愿宣讲团走进华泰小学

简 讯

- 48 多样化融合的文化产业发展态势
48 宁波博物馆首次亮相长三角博物馆文创联展
49 市局检查组赴宁波博物馆开展消防安全专项检查
49 宁波博物馆开展自动体外除颤器操作培训
49 乐动精彩，活力文旅
——2019 宁波文化旅游系统职工趣味运动会

50 展览预告**51 新春资讯**



12月5日，是宁波博物馆开馆的第十一个“生日”，同时，也是它开启夜间模式的第一天，从这一天开始，宁波博物馆将延长正常对外开放时间，正式调整为上午9点至晚间21点。

宁波博物馆正式开启 博物馆夜间模式

在当晚夜间开放启动仪式上，宁波市文化广电旅游局党组书记、局长张爱琴发表讲话，表示在 2019 年这一文旅融合元年，宁波博物馆夜间开放的举措，响应了宁波市委培育夜间经济新增长点、提高“月光经济”的全面布局，在继甬城推出多个夜游产品之后，又翻开了“博物馆之夜”的新篇章。当晚，同步开启的跨年大展《华夏文明之光——河南文物珍宝展》吸引了第一批前来“尝鲜”的观众，身处晚间的博物馆空间，他们均觉得十分兴奋，拍照发圈，有些还用手机做起了直播。

国外诸多博物馆均有夜间开放的惯例，大英博物馆、大都会博物馆等都会在周五晚间延长开放到 8 点之后。近几年在中国，随着人们对夜间文化生活的需求不断增加、夜间经济发展空间不断扩大，全国各地的博物馆都推出了晚间开放的措施。其中北京、上海、广州、陕西等多地博物馆都提供晚间开放服务。博物馆延长开放时间，让白天忙于工作或不便出行的观众有机会能够在晚上前来参观，以满足更多群体的精神文化需求。宁波博物馆曾多次配合展览、教育活动等进行夜间开放，形式包括了



展览导赏、文化体验、主题讲座、少儿夏令营等，均得到了观众们的一致支持与好评，至今都常有观众通过微信、微博等渠道，呼唤“博物馆之夜”再来一次。

博物馆夜间模式，有其实际的社会需求，也有良好的效果。宁波博物馆作为百姓博物馆，在经过多次经验的积累与开放服务的全面提升之后，选择将博物馆夜间开放转为常态化，让文化惠及更广泛的公众群体，为甬城打造更加丰富的文化夜晚。除了每个开放日整整 12 个小时的“博物馆时间”，宁波博物馆还将同步策划组织适合夜间的教育讲座、主题活动等内容。夜间不单是时间的延长，更是博物馆给公众释放的一个信号：博物馆正在以多种途径满足公众多元化的需求，并开始引领新型的文化休闲习惯。



“牵手历史——第十届中国博物馆十佳志愿者之星”推介活动暨“讲中国故事，展志愿精神”宣讲活动在宁波举行

2019年12月18日，由中国博物馆协会主办，中国博物馆协会志愿者工作委员会、宁波博物馆承办的“牵手历史——第十届中国博物馆十佳志愿者之星”推介活动暨“讲中国故事，展志愿精神”宣讲活动在宁波博物馆盛大举行。国际博物馆协会副主席、中国博物馆协会副理事长兼秘书长安来顺、宁波市文化广电旅游局党组书记、局长张爱琴、宁波市文化广电旅游局巡视员韩小寅、中国博协志愿者工作委员会主任委员、宁波博物馆馆长王力军等出席活动，并为获奖代表颁奖。来自全国超过150个博物馆单位、近300位博物馆专家学者、从业人员、志愿者等参加了本次活动。



● 十佳终评宁波博物馆周盈军展示



● 十佳评选现场



第十届中国博物馆十佳志愿者之星

- 1、广东省博物馆 冯少珍
- 2、广西壮族自治区博物馆 贺春娣
- 3、青岛市博物馆 顾晓梅
- 4、北京汽车博物馆 关美欣
- 5、湖南省博物馆 刘芳
- 6、湖北省博物馆 郭春玲
- 7、宁波博物馆 周盈军
- 8、四川博物院 刘军丽
- 9、沈阳故宫博物院 李卫
- 10、浙江省博物馆 李卫



● 十佳志愿者之星颁奖合影

经过前期的推荐、初审程序，共计有 64 家博物馆的志愿者与工作人员进入终评，并于 17 日的终评活动中进行了精彩的展示。最终评选出“十佳志愿者之星”10 名、十佳志愿服务团队（项目）10 个、十佳志愿服务组织工作者 10 名。颁奖仪式上，来自多个博物馆的志愿者代表还围绕红色精神、地域文化等主题，进行了精彩的宣讲展示。

● 志愿者进行主题宣讲



湖北省博物馆志愿
郭春玲



北京汽车博物馆
宣讲



第十届中国博物馆十佳志愿服务组织工作者

- 1、南京市博物总馆 李舟
- 2、苏州博物馆 钟雅利
- 3、山西博物院 杨芸
- 4、河南博物院 林晓
- 5、天津博物馆 张雪梅
- 6、重庆中国三峡博物馆 陈华菁
- 7、甘肃省博物馆 刘婷
- 8、广州博物馆 邓颖瑜



● 十佳志愿服务组织工作者颁奖合影

第十届中国博物馆十佳志愿服务团队(项目)

- 1、陕西历史博物馆 陕西历史博物馆西安工程大学志愿者服务队
- 2、无锡博物院 无锡博物院志愿者团队
- 3、伪满皇宫博物院 志愿者宣讲团
- 4、天津博物馆 看天博展览，听天津故事
- 5、成都金沙遗址博物馆 “点亮社区”志愿者公益品牌
- 6、云南省博物馆 “流动博物馆，多彩云南”
- 7、北京自然博物馆 “赛先生来了”展厅互动式讲解
- 8、上海博物馆 “关爱老人”博物馆流动课堂



● 十佳志愿服务团队（项目）颁奖合影



● 志愿者工作委员会全体大会

今年十佳推介活动在宁波博物馆举办，可谓是“回到了娘家”。十年前的12月，在中国博物馆协会的指导下，宁波博物馆牵头成立了中国博物馆协会志愿者工作委员会，同时在成立大会上产生了首届中国博物馆“十佳志愿者之星”。十年荏苒，志愿者工作委员会的会员单位已经从最初的37家，壮大到现在的156家。12月18日召开的2019年年会上，在120余位会员单位代表的见证下，志愿者工作委员会第三届常务理事会产生，宁波博物馆王力军馆长当选为主任委员。



同期，志愿者工作委员会还举办了为期三天的全国博物馆志愿者培训班，吸引了来自全国近两百位志愿者的踊跃参与。他们聚集在甬城交流与学习，不断提高着志愿服务的专业水平，更切身感受着志愿服务的不灭热情。

习近平总书记曾说，志愿者是“人民有信仰、国家有力量、民族有希望的生动体现”。而博物馆志愿者身上，更承载了历史的重量与文明的璀璨。通过“十佳志愿者之星”推介活动，能看到不断涌现的志愿典型，

通过志愿者培训班，能发现努力精进的志愿工作，通过志愿者工作委员会年会，能感受到随时代发展创新的志愿事业。知微见著，从志愿者个人、团队、到馆舍、地区，博物馆志愿力量正在不断发声，努力讲好中国故事，响应着社会对志愿精神的追求与向往。



● 全国博物馆志愿者培训班



宁波博物馆《岁月如歌》展

获评国家文物局2019年度核心价值观主题展览
重点推介项目

▽▽

近日，经组织专家评审，国家文物局公布了2019年度“弘扬优秀传统文化、培育社会主义核心价值观”主题展览征集推介项目100项，其中重点推介项目20项。宁波博物馆《岁月如歌——1949年以来宁波经济社会发展变迁物证展》获评重点推介项目。



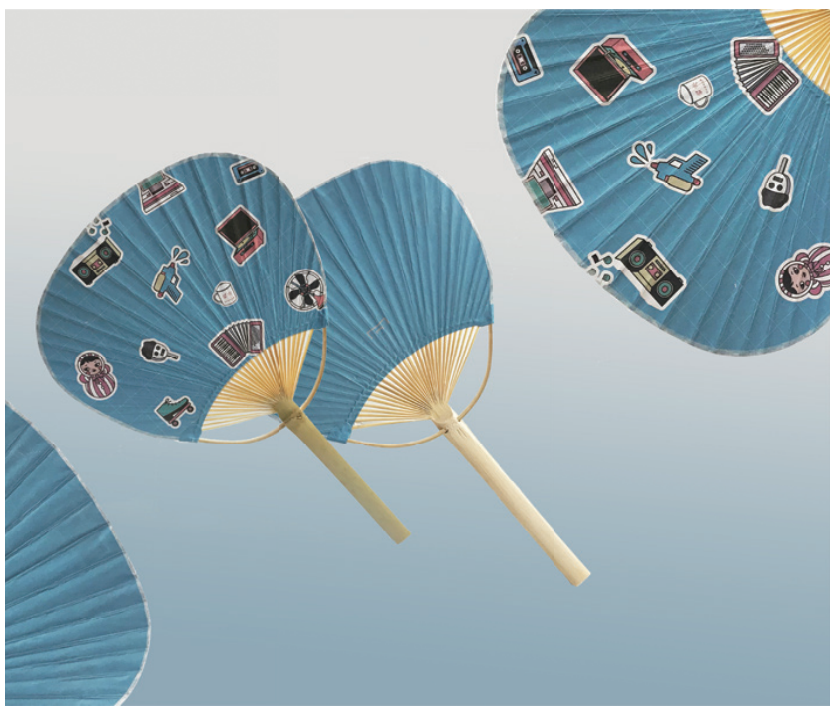


《岁月如歌——1949 年以来宁波经济社会发展变迁物证展》是宁波博物馆为庆祝中华人民共和国成立 70 周年和宁波解放 70 周年而特别策划推出的年度大展。展览以党和国家发展历史为脉络，以中华人民共和国成立以来重大历史事件为节点，根据我国经济社会发展的各个阶段进行展示。展览由两条叙事主线贯穿始终：一是以图文介绍七十年来党和国家的重大历史事件和经济社会发展历程；二是以实物讲述宁波经济发展成就和人民生活的变迁。

为筹备此次展览，宁波博物馆积极开拓多种渠道获取展品。2018 年，宁波博物馆开展了“宁波经济社会发展变迁物证征集”工作，先后数次进行专项藏品征集，陆续入藏反映宁波经济建设成就和宁波百姓生活变迁的典型物件近 600 件（套）。2018 年 10 月，宁波博物馆通过微信公众号、报纸、电视等媒体发出公告，向全社会征借 1949 年来反映宁波政治、经济、文化发展变迁的物证，并得到宁波市民的大力支持。经过遴选，宁波博物馆通过市民捐赠（借）、向社会收藏家和民办博物馆征借等方式，共筹集展品近 500 件（套）。此次展品涵盖了各个时期的生产工具、生活用品、交通工具等门类，在挑选展出时尤其注重地域性、时代性、经典性、系列性和成套性。

此外，安排在浙江文物等专业媒体上进行专题宣传，以期获得业内专家、同行的关注与指导。宣传推广工作契合不同媒体的传播特点和受众，获得良好的传播效果。开展期间，教育团队通过“青少年探索体验活动”和“岁月如歌”知识问答等趣味活动，寓教于乐，带领不同年龄段的观众深入了解宁波经济社会的发展成就。

在文化创意产品开发方面，宁波博物馆依据宁波“童车牌火柴”LOGO，创新设计了一套“火花男孩”系列微信表情包，将男孩与饼干罐、凤凰牌自行车、双卡录音机、铁皮青蛙等旧物趣味组合，画面充满童趣和怀旧气息，深受观众喜爱；并以“火花男孩”卡通形象为主要元素，衍生开发出印章、扇子、贴纸等热销产品。



《岁月如歌——1949 年以来宁波经济社会发展变迁物证展》一经推出，便引发了热烈的社会讨论，取得了积极的社会反响。原定于 10 月 8 日结束的展览在观众的反复要求下延期撤展，目前仍在宁波博物馆三楼南特展馆展出。未来，宁波博物馆将继续围绕优秀传统文化与社会主义核心价值观推出更多优秀展览项目，不断满足社会公众的文化需求。



宁波博物馆获国家级“节约型公共机构示范单位”正式授牌



近日，宁波博物馆荣获由国家机关事务管理局、国家发展改革委、财政部联合颁发的“节约型公共机构示范单位”荣誉证书和牌匾。宁波博物馆是我市文博系统唯一获此殊荣的单位。

近年来我馆以推进节约型公共机构示范单位创建为主线，以能源节约资源增效为目标；坚持主动作为，积极创新，深挖潜力，着力提高本馆能源资源利用效益；坚持全面覆盖，把握重点，持续全面推进公共机构节能工作。

今后我馆将利用自身优势，并以此为契机，广泛开展绿色节能宣传教育活动，如节能知识讲座，特色环保主题展览，“青少年探索体验活动”等一系列创新活动，加大节能宣传力度，充分发挥公共文化场所的示范引领作用。



开展“送温暖”活动 宁波博物馆党支部赴宁海

为深入推进“不忘初心，牢记使命”主题教育活动，充分发挥广大党员在新农村建设及脱贫攻坚中的先锋模范作用，10月24日，宁波博物馆党支部全体党员来到了美丽的宁海县越溪乡信干山村开展结对帮扶活动。大家首先在我馆驻村指导员苏凯同志的带领下参观了村容村貌，在实施美丽乡村建设过程中，该村注重因地制宜、因人施策，结合产业特色和农民生活习惯，大力开展“美丽乡村”示范村建设，村里一派热火朝天的忙碌景象。随后，戚迎春书记在村书记的陪同下，实地走访慰问了村里6户困难家庭，把一袋袋米、一瓶瓶油送到他们手中，也把党组织的温暖和关怀送到了他们心中。早在8月下旬，支部就已在馆全体党员中发起爱心捐助活动，根据信干山村贫困户的实际诉求，馆班子领导带头捐款，广大党员干部慷慨解囊，纷纷为困难群众献上自己的一份爱心。

此次“送温暖”活动还为不方便来馆参观的村民带去了一场文化盛宴。图文并茂的展板、精心挑选的文物复制品加上讲解员的生动讲述，“流动博物馆·越窑青瓷展”在村文化宫内让村民直观地感受到了越窑青瓷的璀璨历史和独特魅力。



馆校合作开启新篇章：

宁波博物馆与宁波诺丁汉大学签署战略合作备忘录

宁波博物馆与宁波诺丁汉大学战略合作签约仪式

NINGBO MUSEUM — UNNC MOU SIGNING CEREMONY



12月13日，宁波博物馆与宁波诺丁汉大学在宁波博物馆签署战略合作备忘录，启动双方在教育、科研、公共服务等多个方面更为深入的全面合作，开启了馆校合作的新篇章。

根据备忘录,双方将在科研合作、人才培养与知识交流、公共服务和社会教育三大方面展开合作。

科研合作上,双方将共同打造“数字文化遗产中心”,探索建立产学研合作长效机制;在文化遗产的数字化、宁波海上丝绸之路研究,多媒体融合在博物馆展览中的应用、慧博物馆系统建设等双方共同关注的领域展开科研合作。

人才培养与知识交流上,双方将共建教学实践基地,通过信息数据互通和跨界导师交流机制,实现研究和技术的共享,促进双方专业知识的相互转化。在此基础上,双方还将利用各自在专业领域的优势,举办面向文博工作者的人才培训课程,逐步搭建起一个国际化、高水平的文创智库联盟。

公共服务和社会教育上,双方将在专题展览、文化沙龙、主题出版、文博育人活动等进行合作,并开展各种形式的学术交流互动。

在此之前,宁波博物馆与宁波诺丁汉大学已经在多个方面进行了合作与交流。2009年,宁波博物馆举办“印象诺丁汉”大型摄影展;同年,宁波诺丁汉大学青年志愿者协会代表宁波博物馆荣获“中国博物馆十佳志愿者之星”称号;2012年,宁波博物馆与宁波诺丁汉大学签订共建社会实践基地合作协议;2014年,双方共同举办以“宁波港及沿丝绸之路考古发现与宁波博物馆主题展览发展”为主题的中英学术研讨会;2019年,双方共同合作开发了“宋元庆元港”VR互动体验项目正式完成。

此次战略合作备忘录的签署,将进一步拓展双方在合作上的广度,提升合作上的深入,实现双方的优势互补,必将极大地提升双方在科研、教育、人才以及社会服务等各个方面的能力,从而更好地为公众服务,为社会服务。



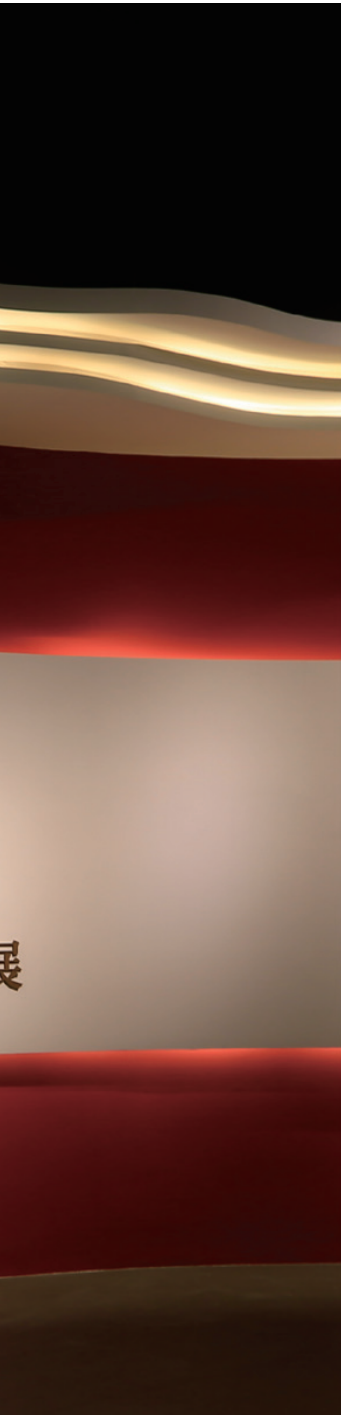
华夏文明之光

Dawn of Chinese Civilization

河南文物珍宝展
Exhibition of Treasures in Henan

河南地处中国的中原，是中华民族和华夏文明最重要的发源地，悠久的历史孕育出古老的文明，灿烂的文化诉说着人间的奇迹。蔚为大观的河南文物，是华夏民族优秀文化的物质载体，更是人类珍贵的文化遗产。

本展览围绕华夏文明之光这一主旨，集合河南文物精品，从政治、经济、文化等方面阐释了华夏文明的形成和多元化发展的历史进程。本展汇集河南省出土文物精品 100 余件（组），时代从公元前 21 世纪一直延续至公元 12 世纪，分“帝国形成”“匠作技艺”二部分，多方位再现华夏文明的发展历程，彰显我们祖先在中原这块大地上所取得的辉煌成就。



华夏文明之光

——河南文物珍宝展



帝国形成

经仰韶、龙山文化三千余年的民族——部落阶段的发展，中原大地最终结出了文明的果实——国家。夏、商、周三代可以一并归为早期国家形态，在政权结构上采用分封制，在施政方式上则采取贵族政治，血缘关系在政治生活中发挥着相当重要的作用，不仅天子与国君世袭，其下臣僚也都是世卿世禄。但是经过东周五百多年的社会大动荡所引起的各国政治体制的大变革，最终随着秦帝国统一而完成了向中央集权国家的转变。

典章初成——早期国家的产生

启建立第一个早期国家——夏，而其父禹实已肇其端。大禹出于各部落联合治水的需要，在调配部落联盟间的人力与资源过程中，逐渐培养出一种凌驾于各部落之上的公共权力，同时私有财产的产生造就了阶级的分化，这种公共权力的产生极适于保护阶级分化与私有财产的合理性，国家适时而生。自此，选贤与能的时代过去，而家天下的时代到来。



带翼铜铃

夏代（公元前2070—前1600年）

1975年偃师二里头V区出土

铜铃形制简单质朴，带有早期青铜器特点，是中国最早出现的有舌青铜乐器。其合瓦形铃体继承了中原地区古乐器陶铃的椭圆体，作为铜钟形制的先源，它奠定了商周青铜乐器造型的基础，在中国音乐艺术史上具有划时代的意义。夏、商、周三代文化之所以被称为礼乐文化，因祭祀以乐、朝会以乐、歌诗以乐、宴飨以乐。音声不正则斥以为淫声，甚至上升到亡国之音的高度。是以知乐实为三代礼制重要内容之一。

白陶

夏代（公元前2070—前1600年）河

南偃师二里头遗址出土

盃为水器，宴饮时盛玄酒即水以调和酒的浓淡。商代及西周时期，盃又多与盘同出，因而盃亦是沃盥用具。



制礼作乐——早期国家的发展

夏人始建的国家形态，经过商代与西周时期的发展，越趋完善。尤其是周人立国后，周公制礼作乐，使各种礼制规范化。周王以宗法为纽带，统合同姓诸侯，又以婚姻为纽带连结异姓盟国，分封诸侯以开疆扩土。以五等爵制规定了王公大臣及各诸侯国君的地位等差，又以五服制规定了各诸侯国所担负的义务。周王可征发诸侯国的兵力以讨不享。可以说，早期国家形态至于西周时期已臻完备。



兽面纹铜方鼎

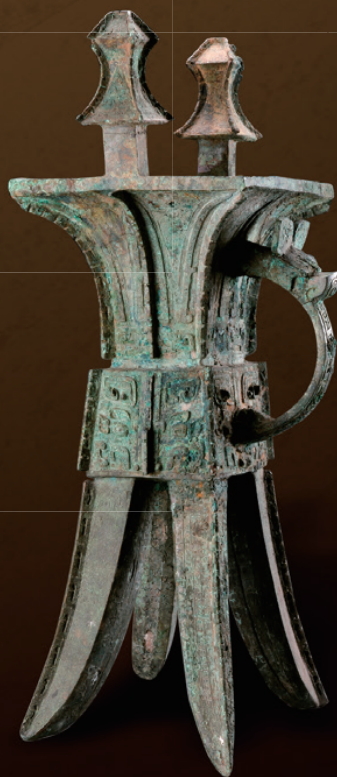
商代（公元前1600—前1046年）安
阳出土

青铜方鼎最早出现于商代早期，商代晚期及西周早期开始流行，西周中期以后渐消失。古人铸鼎是为了达到沟通天地的目的，多用于祭祀，但也具有炊煮的实用作用。青铜方鼎代表较高的社会等级。

“妇好”方罍

商代（公元前1600—前1046年）
1976年安阳殷墟妇好墓出土

罍是古代盛酒、温酒之器，后演变为礼器。妇好方罍口部为长方形，上有对称的方塔形立柱，足呈四棱锥尖外撇，一侧有鬶。颈部和腹部分别饰夔纹和兽面纹。腹内底中部有铭文“妇好”二字，故名。妇好是商王武丁的妻子之一，也是最有能力、备受宠爱的王后。根据现有的甲骨文材料记载，妇好曾多次率领军队出征土方、羌人、巴方等国，并取得了战争的胜利，成为商代第一女将。





云雷纹提梁卣

商代（公元前1600—前1046年）
河南固始县出土

卣为古代重要的盛酒器，古文献与铜器铭文中常有“秬鬯(jù chànɡ)一卣”之说，所以卣通常也会被用来盛“秬鬯”这一祭祀用的香酒。卣主要流行于商和西周。



玉簋

西周（公元前1046—前771年）1998年
鹿邑县长子口墓出土

簋为任食器，用以及盛放熟的稻粱黍稷。此玉簋造型及纹饰完全仿自青铜簋而来。属于仿青铜礼器的玉礼器，规格较高。



铜内玉戈

商代（公元前1600—前1046年）郑州商城出土

戈为较早出现的青铜兵器，二里头遗址中就有发现，一直沿用至西汉初期。戈为复合型武器，一般固定在木柄之上。一套完整的戈应包括戈头、秘、冒、鐔四部分。



铜钺

商代（公元前1600—前1046年）1954年郑州市人民公园出土

钺之形源于斧，从劳作工具发展为刑杀武器，随之成为权力的象征，《国语·鲁语》：“大刑用甲兵，其次用斧钺”。钺为复合型兵器，安装木质长柄，常为随侍王侧的仪仗武器。《史记·周本纪》载武王克商后，入纣宫时“周公旦把大钺，毕公把小钺，以夹武王”。学者考证，“王”字本义即为斧钺之形。



玉覆面（1组）

西周（公元前1046—前771年） 1990年三门峡市虢国墓地虢季墓出土

玉覆面，又称“幌目”，是在死者面部覆盖的缀有玉石片的绢帛面幕，为古代贵族墓葬中常见的葬玉。古人认为玉可以封存精魄、能使尸体不朽，故人死多以玉殓葬，以玉覆面为主体，涵盖玉含、玉握、九窍塞在内的整套殓玉，开汉代盛行的金缕玉衣之滥觞。

据文献记载，中原地区，尤其是地处中原腹地的河南地区，是夏、商部族的聚居和活动地域，亦是夏、商王朝都城的所在地，全省范围内都发现有夏商遗址，其中以郑州和豫北、豫西地区最多，分布亦比较集中。最重要的发现是安阳小屯殷墟、郑州二里冈期商文化与郑州商城、偃师二里头遗址与偃师商城。此外还有郑州的小双桥商代遗址以及在罗山县发现的晚商墓地，亦是重要发现。

列国争雄——早期国家的崩坏

东周是一个礼崩乐坏，群雄逐鹿的时期。经过西周末年犬戎攻周的浩劫，王室日益衰微而诸侯国日渐强大，周王室所建立的统治秩序越来越难以维持。不仅周王室如此，各国国君的权力也不断下移至公卿手中。旧有的秩序不会一夕崩塌，而新的秩序也无法短时期建立。东周自公元前 770 年开始直到公元前 221 年秦始皇统一六国为止，其间 500 余年的时间，就是一个旧秩序死亡和新秩序诞生的过程。



蟠龙纹铜方壶（1组2件）

春秋（公元前770—前476年）新郑市郑韩故城出土

壶一般用作储水或者储酒。通常为成对出现。此壶身饰似高浮雕状的单首双体龙纹，正面龙纹身与侧面龙纹身相连，正面龙纹有双角、圆耳、大眼、宽鼻，侧面龙首无角，大眼巨口，龙足多呈变形夔龙纹。壶耳上有圆环。

“黄夫人”甗形盃

春秋（公元前770—前476年）1983年光山县宝相寺黄君孟夫妇合葬墓出土

黄国为周代嬴姓小国，故城在河南省潢川县西北6公里的隆古。春秋时期，黄国常与随国一起抵御楚国势力的北侵。公元前648年黄国为楚国所灭。光山县黄君孟夫妇墓为春秋早期黄国君主黄君孟及夫人孟姬合葬墓，墓中出土大量精美玉器、青铜器，以及彩绘漆棺和丝织品。

盃是古代的调酒器。该盃造型奇特，上平顶盖，兽头形流，腹部内收中有圆形算，似甗，后有弯曲上翘的鬲，造型别致而充满灵性，是春秋中期南方地区出现的新器型。整个器表光洁无锈，口沿部有铭文16字，是黄君孟为其夫人所作的行器（出行用）。





“樊夫人”盘

春秋（公元前770—前476年）

河南省信阳市出土

古人进餐用手不用箸（筷子），手宜洁净，故进餐前后都要沃盥。周代有沃盥之礼，《礼记·内则》载：“进盥，少者奉盥（盘），长者奉水，请沃盥，盥卒授巾。”“奉水”即以匜盛水，因此，春秋时期匜与盘为成组使用的沃盥用器。

秦汉一统——大帝国的形成

秦代国祚虽短，却奠定其后两千余年中央集权王朝的大体政治面貌。一改之前的分封制国家而为郡县制国家，与之相应，贵族政治一变而为官僚政治。继秦而起的汉帝国，完善了中央集权王朝的官僚体制，并且北击匈奴，南并百越，西通西域，设郡辽东。成为当时与西罗马并立的世界性大帝国。

西汉梁国王陵位于河南省永城县东北芒砀山，是我国十分罕见的分布非常集中的汉代诸侯王陵墓群，王陵主要分布在保安山、僖山、夫子山、铁角山、南山、黄土山、窑山、李山头等八座山头上。现已发现的王陵级墓葬 20 余座，时间横跨西汉一代，陵墓群斩山穿石，结构复杂，气势恢宏。先后出土各类珍贵文物多达 2 万余件，有西汉早期的彩色壁画、金缕玉衣、鎏金车马器、骑兵俑及大量精美的玉器等，堪称稀世珍宝。

僖山一号墓出土了大量精美的玉器、青铜器、铁器和陶瓷器等文物。其中有琢制精细金缕玉衣片 1000 余片，现已复原成金缕玉衣。玉璧 70 多件，玉质刀剑饰品 24 件和青玉戈、青玉钺、青玉圭、玉猪、玉鸠、玉鸽、玉舞人等精美的玉饰品，这些玉器玉质上乘、纹饰精美、雕琢工艺高超，是研究我国西汉时期玉器的珍贵资料。墓主可能是西汉末期梁国的一位诸侯王。



金缕玉衣

西汉（公元前206—公元8年）1986年永城市芒砀山僖山1号墓出土

古人尚玉，以玉殓葬的传统由来已久，至汉代为鼎盛，皆源于对玉的痴迷。时方术思想流行，既以玉为仙人之食物，又以为可保尸身不腐，因此王公勋贵争相制作。玉衣依据等级不同，有金缕、银缕、铜缕、丝缕之分。大体言之，皇帝用金缕玉衣；诸侯、列侯以下用银缕玉衣；而王妃与长公主则为丝缕或铜缕玉衣。此件玉衣的主人目前还是一个未解之谜。

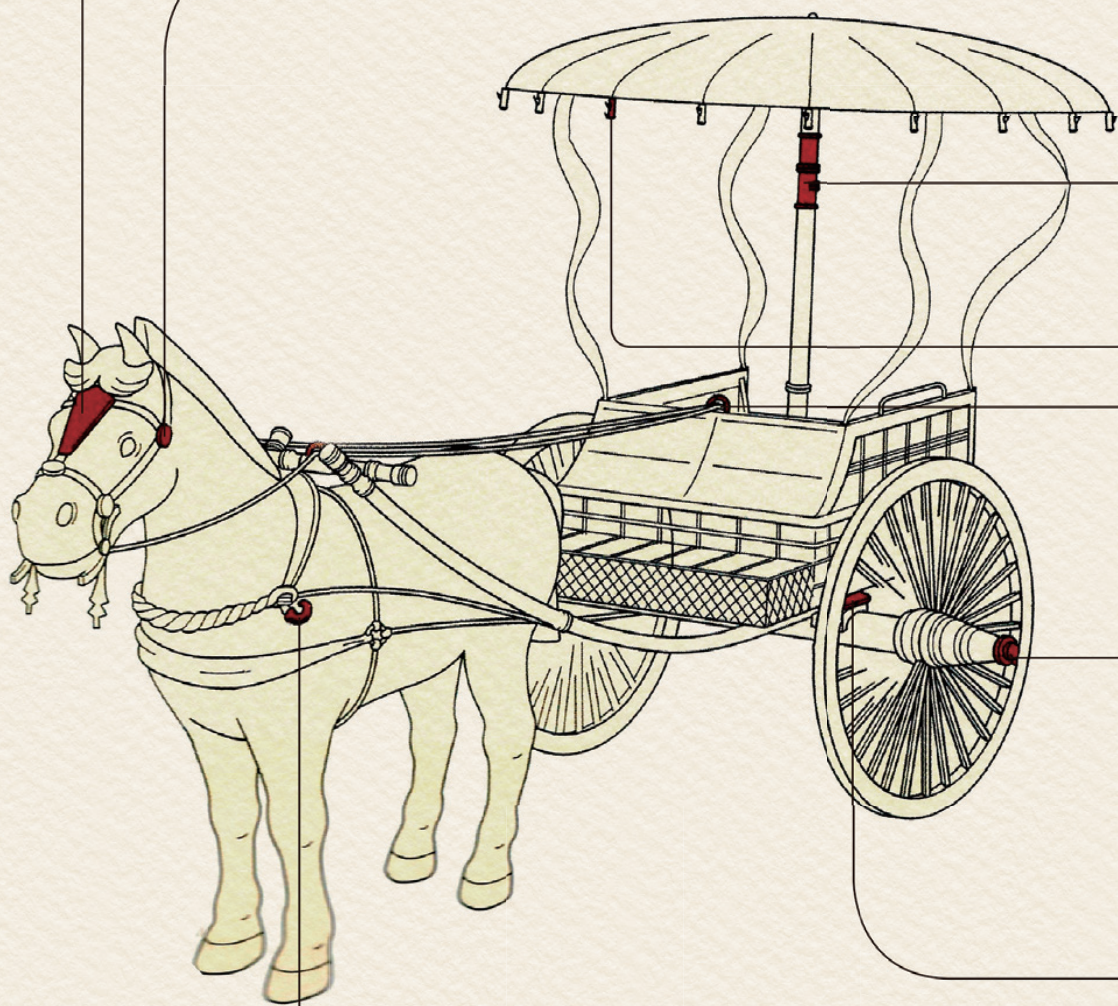


鎏金铜牌饰

西汉（公元前206—公元8年）1991年永城市芒砀山保安山2号墓1号坑出土

此类青铜牌饰是饰于车舆板上或组合镶嵌于车窗上，内容题材多以历史故事、神怪传说等为主。

这件牌饰所表现的内容是伏生授经的故事。伏生名胜，为秦博士，秦焚书时，匿《尚书》于夹壁，汉初废“挟书律”，伏生出所藏书，存二十九卷，时伏生年逾九十，文帝乃命晁错就学于伏生。西汉以来今文《尚书》一脉由伏生所传。



车战是先秦时期尤其是春秋以前最主要的作战方式，兵车的多寡往往成为衡量一国军事力量的标准，因此古籍有所谓“千乘之国”，以表明军事力量强大。马车为古代最重要的交通工具，因此，王侯的墓葬中往往殉有车马坑，把整套车马器拆装殉葬。

○ 当卢



○ 熊形节约



○ 伞柄箍



○ 盖弓帽



○ 车轂



○ 车害



○ 轴头饰



○ 辘足





匠作技艺

统治阶级在物质追求上的穷奢极欲可谓是匠作技艺不断提高的直接诱因。而从物质技艺发展历史本身来看，又存在两大有利因素。一是早期的工商食官制度直到后来独立手工制作的兴起，匠人大多祖辈从事同一职业，技艺也是世代相传，从而奠定匠师制作熟练程度这样一种先天优势；二是文人士大夫在制器过程中直接参与或者给予匠师以指导性意见，使制器在审美意趣上受到知识阶层意识的左右，并使这种单纯的生产活动转化成对美的追求，甚至产生出一种器以载道的功能。



穷工极巧——饮食生活器具

饮食器具与人们生活关系最为密切，也最容易受时代风气的影响。从材质而论，最早以陶器为主，继之以青铜器、漆器，伴有少量玉器和琉璃器。有唐一代贵族喜用金银器，流风或及五代，然自宋代以降，瓷器在日用器具中渐居主流，皆因唐宋以来烧瓷技术日渐成熟。瓷器以其秀雅多姿的造型结合类似玉器的光泽而为上层贵族所激赏。尤以两宋五大名窑为首，其中在河南境内的就有钧窑、汝窑及官窑。宋代名窑瓷器以其典雅的造型、纯正匀净的釉色成为后世极力追摹却无法企及的一个制瓷顶峰。



父乙觥

商代（公元前1600—前1046年）

1998年河南省鹿邑县太清宫长子口墓出土

该器造型奇特，装饰手法纯熟灵巧。圆雕、高浮雕和浅浮雕相结合，明快疏朗，尤以器盖龙造型最为生动。龙的形象本源于蛇，蛇为最早的氏族图腾之一，其后氏族、部落联合与兼并愈演愈烈，其他氏族图腾特征不断添加至蛇身，变成有角、有爪、披鳞甲的形象。

鹿邑太清宫长子口墓，发现于1997年，是西周初年一座双墓道“中”字形大墓，全长47.75米、宽7米。出土各类器物1000余件，殉人13具。墓主“长子口”为商末贵族，周初归顺被册封为长国之君，其丰富的随葬品展现了一代方国君王的气派。

鎏金银盏杯及托

唐代（公元618—907年）

1991年伊川县鸦岭乡杜沟村唐齐国太夫人墓出土



盏杯作四瓣花形，内底中心錾刻隐起火焰珠，外绕双鱼，空白处填饰水波纹，内底外圈与盏杯口沿浅刻莲瓣纹。察其用意，当是以盏杯作莲花形。盏托则作荷叶形，内底密布均匀鱼子地，中心饰连钱锦地纹，外圈为双雁流云纹，口沿上则为四组双鱼纹。此组器物综合运用了鎏金、錾刻、捶揲等技法，造型优美，纹饰生动。自唐代陆羽著《茶经》以来，饮茶之风渐盛，时人饮茶，率以煎、烹为要，工序既繁，所涉茶具品类亦多。此套盏杯及托当为饮茶所用。



青釉瓷尊

北宋（公元960—1127年）

2002年三门峡市庙底沟出土

此件瓷尊属耀州窑青瓷佳品。耀州窑创烧于唐代，五代至宋初受越窑影响开始烧造刻花及印花青瓷。影响所及，遍于陕西、河南、河北及两广地区，形成与越窑有别的北方著名青瓷窑系，今以陕西铜川黄堡镇发现窑址为代表。

钧窑天青釉碗

北宋（公元960—1127年）

1925年鄜陵县窖藏出土

钧窑为宋代五大名窑之一，钧瓷胎质坚硬，釉层较厚，基本色调为浓淡不一的蓝色乳光釉。釉色有天蓝、天青、月白、紫红等。烧制的青釉近于蓝色，且青色中略带红，犹如蓝天中一抹淡淡晚霞。色调之美，超乎言辞。此外，钧窑亦以其窑变而产生的绚丽釉色而闻名。今已于禹县发现钧窑窑址。



三彩双龙尊

唐代（公元618—907年）洛阳出土

三彩器为低温釉陶器，以铜铁、钴、锰等作为着色剂，因而釉色可呈翠绿、浅绿、蓝、黄、白、红、褐等颜色。三彩器创烧于唐代，多做明器之用。唐三代烧制最初发现于河南巩县窑及大小黄冶窑。后又于陕西铜川、河北内邱等地发现唐三彩窑址。



君子彬彬——佩饰与服饰

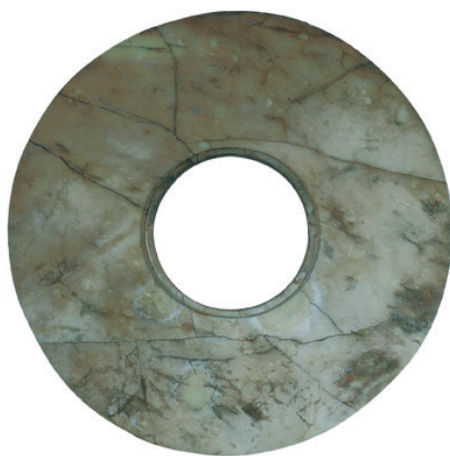
国人爱玉，历史悠久。夏代开始，中原地区用玉渐多，逮至商周时期，用玉之风远甚周边地区。西周以来，甚至形成了一整套等级严格的用玉规范。在基于西周社会形态而产生的儒家思想观念中，“君子比德于玉”，玉被赋予各种美好的含义。古人佩玉，贯穿整个历史时期，可见其在佩饰上的主流地位与长盛不衰的生命力。

凸领玉璧

西周（公元前1046—前771年）

1998年河南省鹿邑县太清宫长子口墓出土

传统儒家之言，苍璧是帝王礼天所用，因其呈圆形，象天之故。就玉璧出现时间而言，远自新石器时代晚期以来便已发现。而商代玉璧于内孔周缘凸起一周之做法又独具特色。学者考证，商代玉璧内缘凸起实与其时制玉的分料方式有关，即每次分料皆以管钻辅以片切割或线切割方式取下圆形玉料。商代晚期多数片状玉器如璜、璧、环、钺等皆以圆形玉料加工而成亦可证成其说。



四璜组玉佩（1组）

西周（公元前1046—前771年）

1990年三门峡市虢国墓地2012号墓出土

组玉佩为由玉璜、玉璧、玉珩、玉冲牙、玉珠等串成的成组玉佩饰，具体组合方式又具极大自由性。其中璜的数量似乎表明使用者的等级地位，如三门峡虢国墓地所出组玉佩，国君所用为七璜，夫人所用为五璜。周人重礼，礼之外在表现为仪，失仪本质上就失礼，因此，古代贵族坐卧行止极为讲究仪态，在步行时基本都是慢步轻移，以不使佩玉撞击出声为度，“珩佩玉所以节行止也”即止之谓。

玉龙

西周（公元前1046—前771年）

1990年三门峡市虢国墓地出土

西周早期玉器基本延续商代以来双阴线的雕刻技法。至周昭王、穆王时期开始，西周自身的玉雕风格得以形成，一是造型上出现了璜、珩等片状玉饰，在限定的空间内填刻纹饰，我们可称之为因形就工，有别于之前完全的根据造型来剔刻玉料的因工就形；二是纹饰多以内细外粗的大斜刀技法来完成，与此前的双阴线雕法大异其趣。



金带钩

战国（公元前475—前221年）

1992年洛阳市针织厂3943号墓出土

带钩，是古代贵族和文人武士所系腰带的挂钩，古又称“犀比”。多用青铜铸造，也有用黄金、白银、铁、玉等制成。带钩起源于西周，战国至秦汉广为流行。带钩是身份象征，带钩所用的材质、制作精细程度、造型纹饰以及大小都是判断带钩价值的标准。人们使用带钩，不仅为日常所需要，更是身份地位的象征，尤其王公贵族、社会名流所用带钩甚为精美，具有很高的工艺水平和艺术价值。

生灵为御——事死如事生

人类自身力量尚小时，对外界力量倍感神秘与敬畏，总把自己的来源与某一种动物或植物相联系，对其顶礼膜拜，图腾因之产生。随着人类自身力量强大，驯化生灵以为己用，狗以狩猎护家、牛以耕田稼穡、马以引重致远，牛、羊、猪等并可为献祭之牺牲。中国古代人崇信人死之后，在阴间仍然过着类似阳间的生活，对待死者应该“事死如事生”，因而陵墓的地上、地下建筑和随葬生活用品均应仿照世间。



神兽

春秋（公元前770—前476年）
1990年浙川县徐家岭9号墓出土

出土时成对，为某种乐器的器架。史载楚人多淫祀，因而多神秘、古怪的神兽，正是植根于此种文化土壤。



女俑头部

西汉（公元前206—公元220年）
1986年宜阳县丰李村出土

出土时成对，为某种乐器的器架。史载楚人多淫祀，因而多神秘、古怪的神兽，正是植根于此种文化土壤。



陶炉

汉代（公元前206—公元220年）
2003年济源市沁北电厂西窑头工地10号墓出土

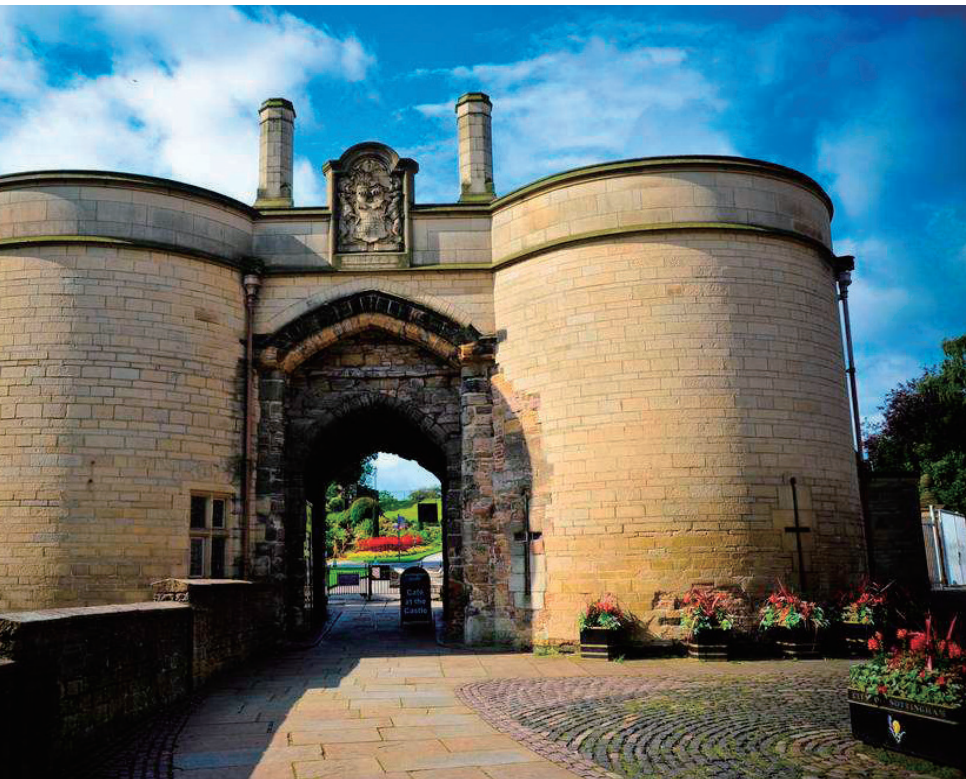
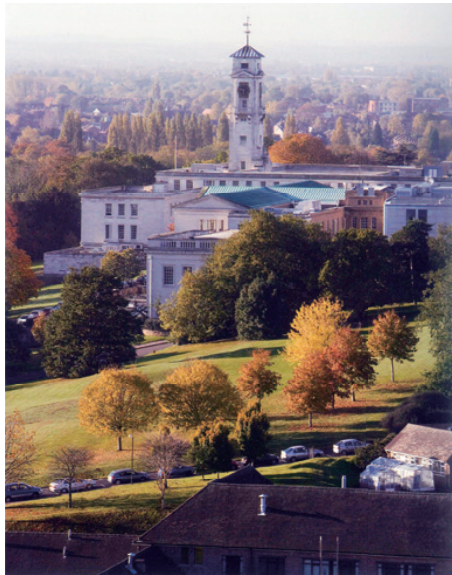
推测为碳烤炉，炉上置两串鸣蝉，可见蝉也是当时民众的食物来源之一。



曼妙丝语——诺丁汉蕾丝及蕾丝制造



宁波与英国诺丁汉市互为国际友好城市，双方市政府长期以来拥有在国际关系、经济发展和文化交流领域互惠互利的密切联系。2008年，宁波博物馆开馆典礼时，诺丁汉城堡博物馆前馆长David Green(戴夫·格林)应邀出席，并与我馆签订了《双边合作备忘录》，计划开展展览交流。2009年先在我馆举办了“印象诺丁汉摄影展”。近两年，宁波市文化机构和诺丁汉方进一步加强联系沟通，共同协商确定将在宁波博物馆举办“诺丁汉蕾丝展”。经过一年的积极筹备，特别是宁波博物馆在国内文博界的积极拓展，诺丁汉蕾丝展将成为英国诺丁汉市第一个出访中国的国际交流展，并将于2020年2月中旬在宁波博物馆开展，此后还将到南京市博物馆展出。



诺丁汉是蕾丝的代名词。它既是迅猛发展的蕾丝产业的中心也是一个长达多世纪的世界蕾丝贸易中心。诺丁汉城堡博物馆建立于 1878 年，爱德华国王七世亲临盛典开馆；此次开馆仪式被誉为一次“真正的国家大记事”。博物馆很快积累了来自世界各地的藏品；这些藏品反映了社会鼓励政策对当地居民生活水平的改善，同时也体现了诺丁汉艺术学院对高质量设计标准的追求。这样的要求造就了诺丁汉顶级的蕾丝工艺品，也为这座城市的经济发展创造了条件。

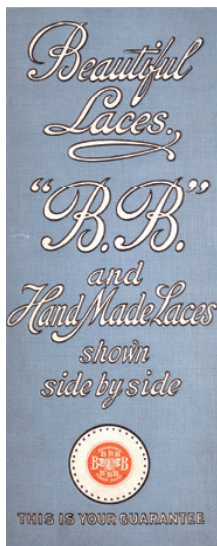
诺丁汉城堡博物馆拥有大量的藏品，涉及科学研究领域以及艺术人文领域。其中包含了精密加工的装饰性艺术品、纺织品、建筑艺术、古希腊和古罗马人类文明、世界文化和工业发展历史以及反映著名诗人 Lord Byron(拜伦)生活、工作的藏品。其中，最主要的是诺丁汉蕾丝工艺品以及各类蕾丝产品。我们拥有超过百万数量的独立样本和来自各领域的人工制品藏品，蕾丝藏品总数达 7 万 5 千件，其绝大多数都是有历史记载的珍贵藏品。这些收藏成为当今艺术家和手工匠人创作的重要灵感来源。这些展品曾在 2014 年获得了英国政府授权、由英国国家艺术协会颁发的国家指定藏品的荣誉。

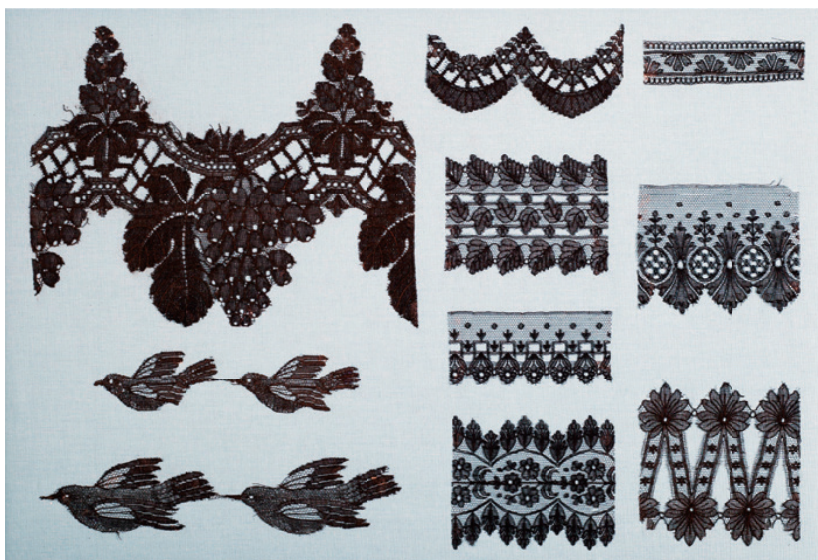
1	2	3
	4	

1. 城市南部风光
2. 诺丁汉城堡
3. 诺丁汉大学
4. 诺丁汉城堡博物馆

从手工制作到机械制造： 早期诺丁汉蕾丝发展史

1760年之前，蕾丝制品都是手工制作。随着诺丁汉的几名工匠采用了纺织器械并将其用于当地的纺织工厂生产蕾丝网后，诺丁汉诞生了全世界最早的蕾丝纺织器械，改变了蕾丝的制作方式。19世纪中叶，诺丁汉蕾丝产品制造商终于能够使用蕾丝纺织器械生产蕾丝与传统手工蕾丝制造商相竞争。





机械蕾丝制品

19 世纪中叶，蕾丝已从一项家用产业演变成为大规模的工厂制造产业，并且呈现不断向城镇边缘发展的趋势。然而，在这一地带，能够容纳新型大型蕾丝纺织器械的地方相当有限；蕾丝生产因而转移到了诺丁汉的城郊以及周边地区。如今的蕾丝市场区域也因此成为了当时蕾丝产品的商业中心；同时，在十九世纪，修建了新型智能建筑，以此为大型纺织器械提供空间。远离城镇的蕾丝被运送到蕾丝市场，品质检验合格后，由妇女和年轻女孩们在蕾丝大楼顶楼进行加工，完成成品的制作。蕾丝大楼底楼的房间则用于向来自世界各地的潜在购买商进行成品展示。



中国艺术与设计的灵感

在 18 世纪，进口的中国陶瓷、丝绸和漆器制品在英国成为一种时尚。因此，相当一部分的英国设计师和手工匠人们开始模仿亚洲的设计，并在此基础上结合自身想象创作出具有中国特色的艺术品。这一现象被称为“中国风”，并在 1750 至 1765 年到达顶峰。然而，在 20 世纪，中国风的设计仍是诺丁汉蕾丝设计师主要灵感来源。





特殊用途的蕾丝制品

在蕾丝工艺品的整个发展历程中，蕾丝成为了时尚与品味的象征，同时也是重要场合的必需品。如：基督教洗礼仪式、婚礼以及葬礼。蕾丝单品和蕾丝服装通常作为珍贵的传家宝世代相传。



蕾丝窗帘

1846年，John Liversey 发明了蕾丝窗帘制作器械，这种机械能够生产制造各式布料，包括宽边蕾丝。之后，其他发明家在 Liversey 机器的基础之上进行了改进并生产出了大量的蕾丝窗帘，作为维多利亚宅邸的窗户与主要房间的装饰。这种材质的窗帘在让光线透过的同时又能够有效的遮阳。



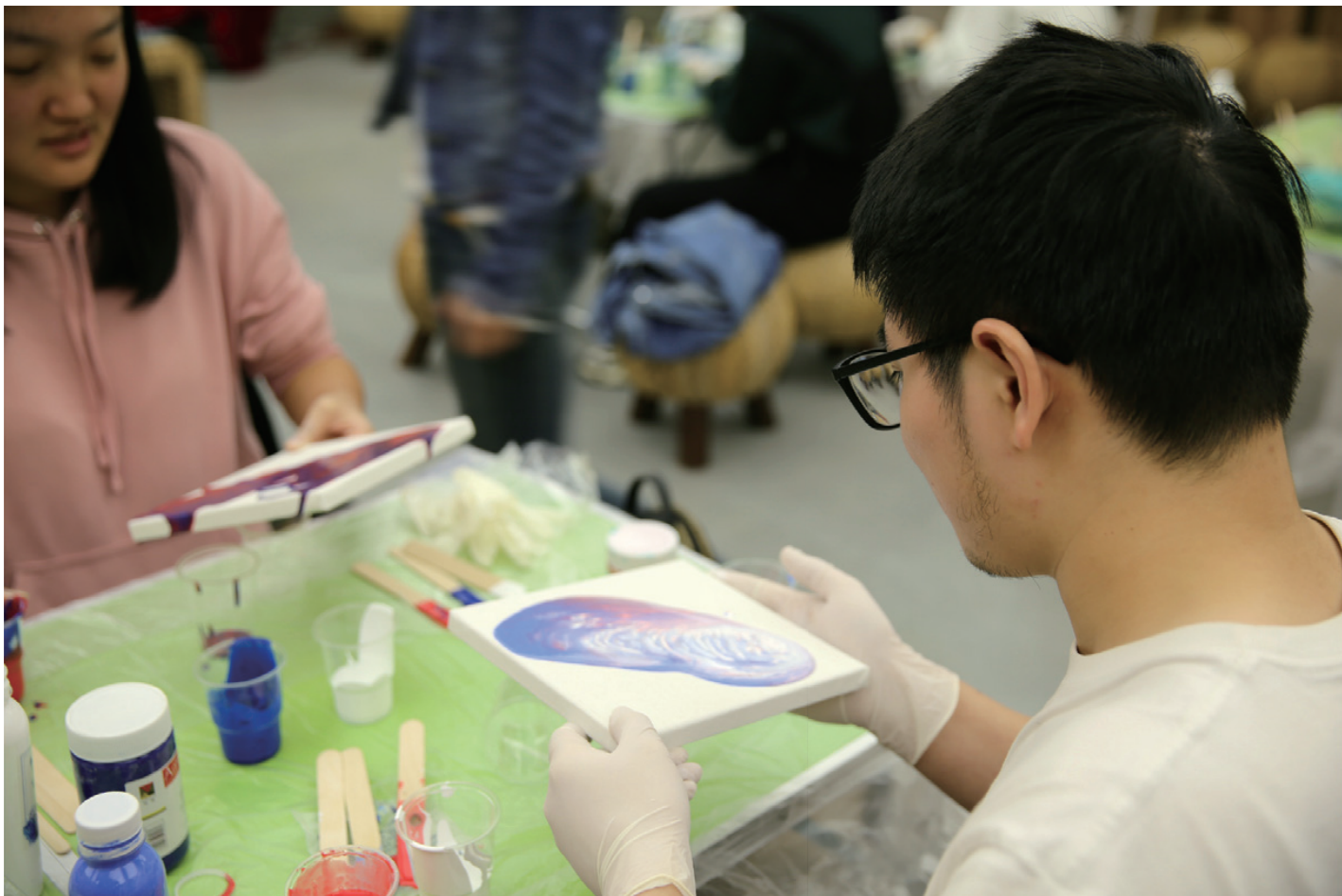
时尚蕾丝用品

家装蕾丝



从欣赏到创作：“解锁”展览的新方式

面对一个展览，你能想到多少种方式来走近它？也许是静静地参观，也许是阅读展览的相关书籍、也许是听取专家讲座，也许……这个秋天，在宁波博物馆的几场活动，打破展览、观众、专家、创作者的次元壁，用生动而多元地方式解读了《貌写家山——安徽博物院藏新安画派精品展》。





该展览自九月开展以来，得到了众多观众的喜爱，展览中新安画派的文人山水画，为甬城带来了沉静而独特的美。但同时，也有观众提出了疑问：应该如何欣赏中国山水画？如何感受新安画派的代表性画作？哪些展品值得细细品味？画家本人有哪些故事……面对这些疑问，宁波博物馆在10-11月间，举办了三期“宁博好辰光”活动，其中有专家的学术性解读，也有寓教于乐的创作体验，通过活动，让广大观众亲切地感受到展览的魅力，体会到博物馆文化空间的趣味。

10月中旬，宁波博物馆邀请安徽博物院保管部副主任刘畅，为广大观众带来了深入的主题讲座和近距离的展品赏析。大约一小时的《新安画派在十七世纪中国画坛的重要影响》主题讲座，从专业的角度，梳理了新安画派的历史背景发展脉络，补充了展览中未能提及的信息与作品。而在展厅中的作品赏析，让观众们通过专家的眼睛看展览，这一环节也是观众们交流与互动最为热烈的时候，他们纷纷提出自己的疑问，分享自己的看法，有些学习国画的观众，还对临摹、用笔等实践性问题向专家提问。活动通过新浪微博的“新浪宁波”进行了全程直播，共计得到27.8万的点击量。

在之后，宁波博物馆策划的两次体验创作活动，一次选取了展览中的重点展品《沁阜图》，以上世纪发源于欧洲的蓝晒技术，进行一次精细的“复刻”；另一次则围绕中国画的“青绿山水”，学习用“流体画”的方式，通过颜料的流动交融创作出山与水的意象画，感受青绿山水的颜色交替、晕染和变化。这两次活动跳出传统山水画的观念，进行了“解构”和再创作，新颖的方式得到了观众们的欢迎，更激发了原本对中国山水画兴趣较少的观众们的好奇心，很多观众在参加活动之前，都提前参观了展览，亲眼感受展品的线条、构图、色彩、题跋，并在活动中，全身心参与。最终的作品都蕴含了个人的理解，表现出各异的风貌。

面向成人观众开展的三期活动，是三种不同角度的展览解读，是观众和展览“对话”的三种形式。宁波博物馆的“宁博好辰光”活动自推出以来，始终尝试用更多样、更新颖、更符合时代要求的途径，拉近观众与展览的距离，将展览语言用大家喜爱的、可体验的、有温度的方式“说出来”，在未来，宁波博物馆还将继续推出更多高品质、新形态的活动，让观众们能够享受博物馆空间，有所得，有所乐，有所爱。





宁波历史文化志愿宣讲团 走进华泰小学

2019年10月30日下午，由宁波博物馆，诺丁汉大学青年志愿者协会志愿者合作举办的宁波历史文化志愿宣讲团活动在宁波华泰小学成功举行。

宁波博物馆志愿者团队的八位宁波诺丁汉大学志愿者来到了华泰小学东校区108班进行宁波风俗民俗和宁波博物馆的介绍。按照婚俗，节俗，方言，民间工艺，老字号和戏曲顺序进行讲解，每个专题由一位志愿者负责讲解。志愿者们并没有拘泥于传统的解说方式，而是进行了创新：利用幻灯片，易拉宝以及实物进行辅助。志愿者们言语清晰，用词精准，并运用一些规范的动作与手势，以及加入了提问环节进行互动。志愿者为回答问题的小朋友准备了自己制作的奖品。



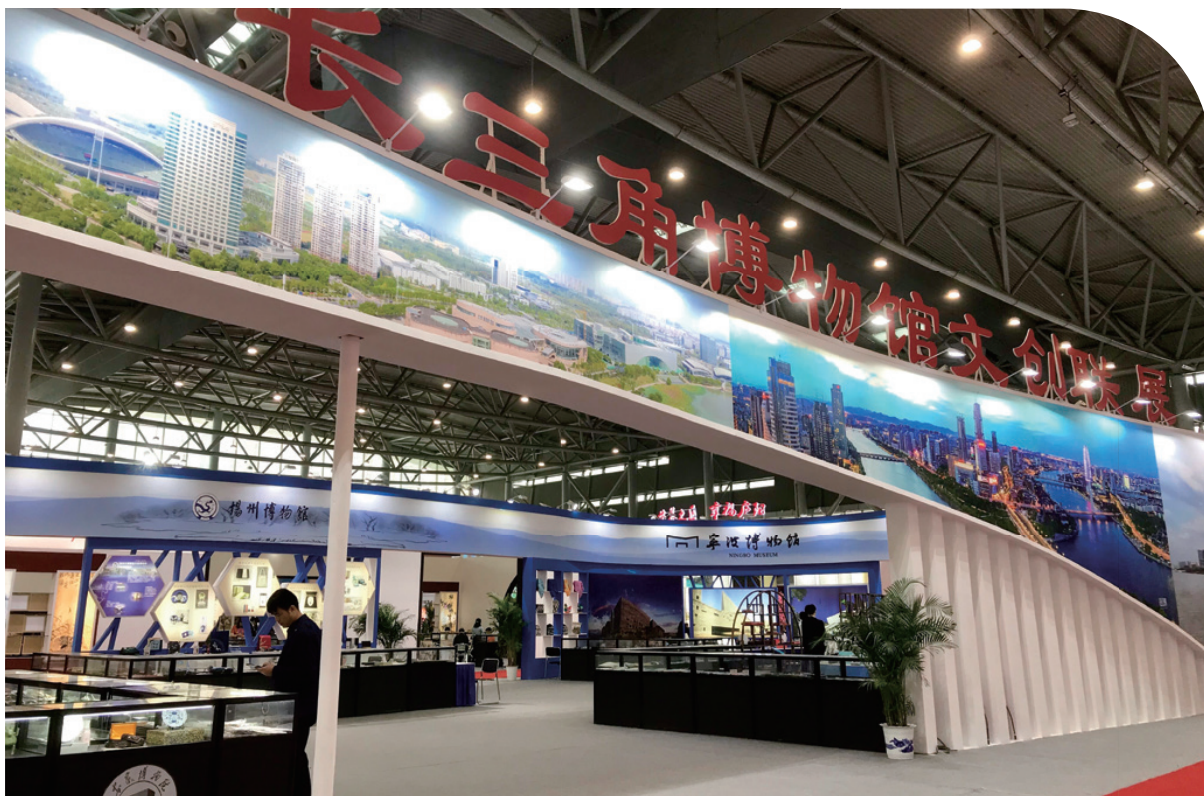


多样化融合的文化产业发展态势

11月21日—24日，由上海市委宣传部、江苏省委宣传部、浙江省委宣传部和安徽省委宣传部共同主办的第二届长三角国际文化产业博览会在上海国家会展中心举办。宁波博物馆作为“浙江省文澜阁博物馆商店联盟”成员单位之一，参加了此次展会。

宁波博物馆首次亮相长三角博物馆文创联展

10月25日，由合肥市人民政府主办，中共合肥市委宣传部、合肥文旅博览集团有限公司共同承办的第十三届合肥国际文化博览会（以下简称文化博览会）在合肥滨湖国际会展中心开幕。宁波博物馆受邀参加了本届文化博览会长三角博物馆展区文创产品的展示。





市局检查组赴宁波博物馆开展消防安全专项检查

11月1日上午，宁波市文化广电旅游局巡视员韩小寅带领市文博处、鄞州区文化执法队先后对宁波博物馆消控室、地下设备机房、展厅、微型消防站等重点部位进行了消防安全检查。进一步落实好各项安全措施，压紧压实安全责任，确保宁波博物馆消防形势平稳。

宁波博物馆开展自动体外除颤器操作培训

宁波博物馆在服务中心安装了由宁波市红十字会捐赠的自动体外除颤器，成为我市配置 AED 设备的文化类重点公共场所之一。当天，市红十字会工作人员现场还对我馆讲解员和服务台工作人员进行了自动体外除颤器操作培训。宁波博物馆作为免费开放的国家 4A 级景区，参观游客络绎不绝，其中不乏老弱病残人士，随时可能遇到游客因室颤而导致心源性心脏骤停的突发情况，市红十字会此次捐赠的 AED 设备为我馆处置此类情况赢得了抢救的黄金时间，提高了宁波博物馆的应急救护和服务保障能力，进一步提升了人民群众的获得感和安全感。



乐动精彩，活力文旅

——2019 宁波文化旅游系统职工趣味运动会

10月12日上午，由宁波市文卫工会主办、宁波博物馆工会承办在鄞州区咸祥镇乐家村举行了2019宁波文化旅游系统职工趣味运动会。本次运动会共有20多家单位131名职工参加，进一步增进了文化旅游联络组职工彼此之间的感情。

展览

华夏文明之光——河南文物珍宝展

时间：2019年12月5日-2020年3月29日
地点：宁波博物馆一楼东临展厅

岁月如歌——1949年以来宁波经济社会发展变迁物证展

展览时间：2019年5月25日-2020年全年
展览地点：宁波博物馆三楼南特展馆

曼妙丝语——诺丁汉蕾丝及蕾丝制造展

时间：2020年2月中旬-2020年5月10日
地点：宁波博物馆一楼西临展厅

瑞鼠吐宝——庚子新春鼠生肖文物联展

时间：2020年全年
地点：宁波博物馆公共区

华夏文明之光
Dawn of Chinese Civilization

前言
Preamble

河南文物珍宝展
Exhibition of Treasures in Henan

元旦特别活动

一日时辰子为首，十二生肖鼠占头。2020年元旦，我们一起来宁波博物馆迎新年，动手制作和老鼠有关的生活物品吧！

活动内容：萌鼠闹新年——鼠形陶制储蓄罐制作

活动时间：1月1日下午 13:30

活动地点：宁波博物馆二楼儿童体验区

“王朝秘宝”

博物馆主题课程

1月，我们围绕《华夏文明之光——河南文物珍宝展》这一展览开展主题课程，孩子们将在老师的引导下，通过展物的观察、探寻了解展览相关的历史故事以及文物相关知识并进行亲子协助，最终共同完成艺术手工创作，实现多维的教学体验。

课程时间：1月4日、1月11日、1月18日下午 13:30

课程地点：宁波博物馆二楼儿童体验区

活动需提前报名。

活动报名：关注宁波博物馆微信公众号（ningbomuseum），每周我们将提前发布报名信息，可以进行微信报名。

活动需收取活动费



宁波博物馆官方微信号
ningbomuseum

一日时辰子为首，十二生肖鼠占头。2020年的春节，宁波博物馆准备了精彩纷呈、主题多样的展览，内容丰富、寓教于乐的活动，以及吸睛力十足的演出，让我们一起期待新春，红红火火过大年吧！

春节天天乐

特别活动

1月25日（初一）

看展送“福”字

时间：全天
地点：宁波博物馆一楼服务台
对象：全体观众

活动内容

观众可以在宁波博物馆一楼服务台领取“岁月如歌”答题卡，并前往三楼南特展馆参观《岁月如歌——1949年以来宁波经济社会发展变迁物证展》，边看展览边答题，凭借答题卡可在服务台领取由宁波地区书法家们亲手写就的“福”字，把福带回家。（“福”字限量100份，先到先得，领完为止）

1月26日（初二）

新年派利是

时间：下午13:30
地点：宁波博物馆二楼儿童体验区
对象：亲子（一大一小）

活动内容

由老师讲述新春红包的由来，并且学习利用无纺布缝制一个红包，大家可以发挥自己的想象力，给红包增加各种图案。

1月27日（初三）

迎春舞彩龙

时间：下午13:30
地点：宁波博物馆二楼儿童体验区
对象：亲子（一大一小）

活动内容

由老师讲述舞龙这个富有中国传统特色的习俗，并且学习绘制一条五彩小舞龙，小朋友们需要仔细观察龙头的特点，把握龙的结构和色彩，感受舞龙的魅力。

1月28日（初四）

皮影小戏人

时间：下午13:30
地点：宁波博物馆二楼儿童体验区
对象：亲子（一大一小）

活动内容

皮影戏拥有2000多年的历史，本次活动，我们将了解皮影戏的起源、发展和它繁复的制作工艺。并且学习制作一个皮影小戏人，通过光影的艺术，打造一台属于自己的皮影戏吧！

1月29日（初五）

招福小门挂

时间：下午13:30
地点：宁波博物馆二楼儿童体验区
对象：亲子家庭（一大一小）

活动内容

大年初五迎财神，迎财神作为我们各地的传统习俗，在这一天，要放鞭炮吃饺子，有些地方还要散红包。我们的活动也非常应景，要采用无纺布制作一个小财神的门挂，迎财神喽！

1月30日（初六）

“萌鼠闹新春”民艺演出

时间：下午13:30
地点：宁波博物馆一楼大厅
对象：全体观众

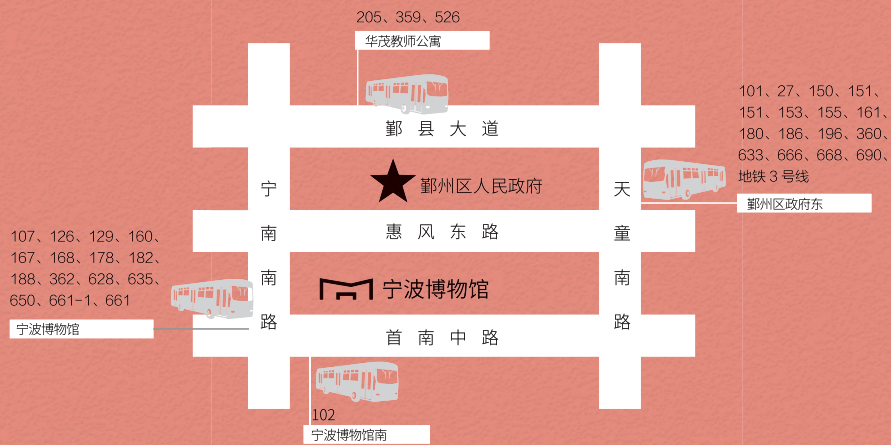
活动内容

大家看过大唐不夜城那位束腰襦裙的“不倒翁”小姐姐吗？初六在宁波博物馆，我们也能和不倒翁小姐姐握手啦！这一天，传统曲艺节目轮番登场，不倒翁唐姐舞蹈表演、舞狮、鼓舞、魔术、变脸等精彩的节目，将让我们的春节再爆燃点，更添新意。传统技艺的现代演绎，也会让大家感受到中华文化的蓬勃的生命力。

初二至初五活动均需提前报名

活动报名：关注宁波博物馆微信公众号（ningbomuseum），每周我们将提前发布报名信息，可以进行微信报名。

活动需收取活动费



- 交通示意图 -

开放时间：9:00 至 17:00（16:00 止票）每周一闭馆（除国家法定节假日外）

资讯服务：0574 82815588

我们能为您提供的免费服务：

免费参观

免费语音导览器

免费 WIFI

地址：浙江省宁波市鄞州区首南中路 1000 号

邮编：315100

电话：0574-82815588

传真：0574-82815566



宁波博物馆官方网站：<http://www.nbmuseum.cn>



宁波博物馆官方微博：<http://weibo.com/u/2060308811>



宁波博物馆官方微信号：ningbomuseum

欢迎关注！

浙内准字第B080号



地址：宁波市鄞州区首南中路1000号
邮编：315100
电话：0574-82815588
传真：0574-82815566