

NEWSLETTER  
OF NINGBO  
MUSEUM

2016 / 01

总第25期

# 甬博之窗

宁波市文化广电新闻出版局 / 主管 宁波博物馆 / 主办



NEWSLETTER  
OF NINGBO  
MUSEUM

**2016 /01**

总第25期

# 甬博之窗

宁波市文化广电新闻出版局 /主管 宁波博物馆 /主办



### 《宁博之窗》编辑委员会

主 管：宁波市文化广电新闻出版局

主 办：宁波博物馆

名誉主任：韩小寅

主 任：戚迎春

委 员：（按姓氏笔划排序）

王福生 苏凯 李军 李伯涛 杨丹

林磊 於照 胡思诗 莫意达 徐爱军

黄勉免 童肖鹭

主 编：戚迎春

副主编：莫意达

责任编辑：江婷婷

设 计：金鹏广告 & 思创品牌

## 目 录 / CONTENTS

2016/01 / 总第 25 期



01

天府遗珍——四川出土宋代文物精品展



07

天佑人间·海神妈祖——林智信传统木刻水印版画迎妈祖展



11

丝路琵琶甬江行——古今琵琶雅集品鉴展

展览预告 28

活动预告 29

宁波博物馆提升工程接近尾声，一年间，我馆对特展厅、艺术品商店、服务台、儿童体验区等公共区域服务设施进行提升改造，将原大厅服务台与票务合并，现服务台设于博物馆进口处以方便为参观者提供咨询、寄存、讲解等服务，原三楼临时展厅改造为民间民俗馆，原二层艺术品商店及走廊区域改造为儿童体验馆，分设 DIY、讲课、启蒙多媒体和娱乐区。原二层艺术品商店移至一层原骑楼休息区并扩建至 713 平米，设置陈列柜兼艺术品零售。此外，新增设 3D 数字互动展示厅，具有普及博物馆教育、展览文物信息、互动演示等功能。

提升改造后的宁波博物馆将继续践行“大资源观”和“市民博物馆”理念，一如既往地为民推出国内外精品展览。5·18 博物馆日、6·11 文化遗产日期间，宁波博物馆联合四川博物院、四川遂宁宋瓷博物馆推出《天府遗珍——四川出土宋代文物精品展》，本次展览将展出一级文物 34 件，二级文物 45 件，三级文物 87 件。为配合暑期档，宁波博物馆将引进《天高任鸟飞——世界珍奇鸟类展》和《海洋瑰宝——珊瑚特展》两大特展来丰富学生的暑期生活。中秋节、国庆节期间，将陆续推出《天然之趣——齐白石书画篆刻艺术展》、《宁波博物馆馆藏书画展》，期待您的光临。



窖藏文化是中国的一种特殊文化类型。窖藏一般是人们在特殊情况下(如战争、自然灾害)对自己珍惜的物品的一种权宜性保存方式,因此,窖藏中出土的器物一般较精美,大多属于当时的上等产品,例如具有经济价值的钱币、带有礼制色彩的铜器等等。窖藏器物往往反映了一个时期物质文化发展的主流,如商周时期大多是青铜器窖藏,唐代多见金银器窖藏,辽宋金元则以瓷器窖藏为主。

四川地区宋代窖藏分布及交通路线示意图



# 天府遗珍

Heritage from the Land of Abundance  
四川出土宋代文物精品展  
Cultural Relics from Sichuan

2016 / 4 / 22 - 2016 / 6 / 19

April 22 - June 19 / 2016

主办单位: 宁波博物馆  
四川博物院  
四川宋代博物馆  
Venue:  
East Special Exhibition Hall, 1st Floor, Ningbo Museum  
Presented by:  
Ningbo Museum  
Sichuan Museum  
Sichuan Song Dynasty Porcelain Museum

# 天府遗珍 ——四川出土宋代 文物精品展

展览时间：4月22日 - 6月19日



四川素有“天府之国”的美誉。宋代正是当地经济发达、人文荟萃的黄金时期，留下的文化遗产极为丰富，其中又以窖藏文物最具特色。窖藏发现的宋代名窑瓷器、奢华的金银器、复古的铜器等享誉海内外。学界认为，南宋晚期四川地区持续50余年的宋蒙战争是大量窖藏文物遗存形成的历史原因。

宋代采用文人政治，随着北宋儒学复兴思潮与金石考古学的兴起，三代典章文物备受推崇，器用仿古与复古之风盛行。陈寅恪先生谓“华夏民族之文化，历数千载之演进，造极于赵宋之世”，宋代器物之盛亦然。宋人追求生活情趣与人文意境，深受禅学、理学之影响，焚香、点茶、挂画、插花被称为“四般闲事”。特定的历史背景造就了宋代器用独特的气韵风貌。此次展出的窖藏器物以酒器、花器、香器、

## 天府遗珍

Heritage from the Land of Abundance  
四川出土宋代文物精品展  
Cultural Relics from Sichuan

2016 / 4 / 22 - 2016 / 6 / 19  
Apr 22nd to June 19th, 2016

展览地点：宁波博物馆一楼东特展馆  
主办单位：宁波博物馆  
四川博物院  
四川宋瓷博物馆

Venue:  
East Special Exhibition Hall, 1st Floor,  
Ningbo Museum  
Present by:  
Ningbo Museum  
Sichuan Museum  
Sichuan Song Dynasty Porcelain Museum

食器以及文房用具等日常生活器用为主，造型简约素雅，意趣含蓄沉静，既生动地展现了宋人雅致的生活情趣、复古礼仪以及器用的艺术成就，又从侧面反映了宋金时期的瓷业成就、技术交流及贸易的状况。

此次展览展出包括德阳窖藏、简阳窖藏、什邡窖藏等重要文物140余件，许多重要器物都是首次公开展出。本次展览不仅是四川宋代窖藏文物精品的展示，更是蒙元入侵前夜宋人生活的艺术再现，也将为优秀传统文化的承继提供有益借鉴。



## 复古维新与宋代铜器

宋代铜器的复古维新有着极为特殊而深刻的历史背景。北宋结束了晚唐五代乱世之后，采取崇文抑武的文人治国政策，文人士大夫政治热情空前高涨。反思前代历史、重建道德秩序和抵御外族侵扰是宋初士人的共识，恢复华夏正统文化的三代（夏商周）治世成为儒家士大夫的政治理想。儒家经学、金石学与诗文改革思潮正是在这种政治文化背景下兴起。士大夫文物收藏及考古之风盛行。

金石器物的复古维新正是儒学复兴的礼制文化要求，其主要表现在两大方面，一是官方礼器制作的复古，主要用于宗庙供奉以及祭祀天地等；二是民用铜器的仿古创新，主要为茶、酒、花器等日常生活用品，多受官样器物影响。同时理学和禅学也提升了器物的美学品格。这些也正是南宋文艺绍兴的重要历史背景。





## 德阳窖藏

德阳位于四川盆地成都平原东北部，历史文化积淀厚重，两宋时期经济发达，人才辈出。1959年德阳孝泉镇清真寺发现一件四耳陶罐，罐内装有宋代银器117件。陶罐上盖大砖一块，罐外散置“崇宁通宝”铜钱160余斤。银器类型包括瓶、注子及注碗、杯子及托、壶、盒、香薰等，工艺打造精美，如双凤缠枝银盒、镂空熏炉盖等。从银器镌刻或墨书文字可知，此批银器多是德阳孝泉周家与洛阳庞家所造，分别为沈宅、冯宅和马家所有。

1983年德阳景福公社又发现一处宋代窖藏，一件大陶瓮中装有铜器、瓷器等共61件，包括铜盆、盘、钵、瓶、蜡台、茶具、铜镜以及黑釉瓷器等。德阳两处窖藏的发现为研究宋代社会生活和工艺美术提供了丰富而精美的实物资料。







## 简阳窖藏

简阳窖藏 1974 年发现于简阳东溪园艺场，当时发掘者将窖藏文物定为元墓随葬遗物。经现代学者考证，该窖藏为一处宋代窖藏。据称，简阳窖藏共出土宋代瓷器 524 件、铜器 61 件以及砚台等各类器物共 600 多件。

其中瓷器主要为江西景德镇窑、浙江龙泉窑产品，此外还有属于北方金朝的定窑白瓷、耀州窑瓷器以及四川当地窑场黑釉瓷等。这些瓷器为研究宋代陶瓷艺术、瓷业贸易以及技术交流提供了重要实物资料。尤为独特的是，这批窖藏出土了数量可观、质量精优的铜器，包括香、花、灯、酒等各类生活器用，具有重要的艺术和科研价值。



## 什邡窖藏

什邡位于四川成都平原腹地，该窖藏 1972 年发现于什邡市两路公社，共发现 280 余件宋代瓷器，出土时堆叠置于一缸内。器物类型包括碗、盘、杯、碟、盏、瓶、洗、盂等多种，其中以江西景德镇窑青白瓷、浙江龙泉青瓷以及陕西耀州青瓷产品为主。这批瓷器很可能是南宋末年蒙古军队进攻四川时贵族或富商等埋藏。



## 四川窑场

巴蜀陶瓷工艺源远流长，唐宋时期，四川瓷窑星罗棋布，烧造地区极广，涌现出一批优秀的民间瓷窑，如青羊宫窑、邛崃窑、玉堂窑、广元窑、磁峰窑、琉璃厂窑、西坝窑、涂山窑等，展示出巴蜀陶瓷自然质朴的生活气息和独特的艺术魅力。

宋代是四川经济文化最鼎盛的黄金时期，其与江南地区以及金代陕西地区的贸易往来极为繁荣。四川宋代窖藏荟萃了南北著名窑系的产品，尤其以南方景德镇窑青白瓷、龙泉窑青瓷生活器用为大宗和高端商品。同时四川地区窑场融合南北窑业技术，其中以仿烧南宋江西景德镇窑、吉州窑、福建建窑以及金国陕西耀州窑、河北定窑等产品最具特色，基本满足了四川地区的市场需求。





## 天佑人间·海神妈祖 ——林智信传统木刻水印版画迎妈祖展

妈祖是流传于中国沿海地区的汉族民间信仰，又称天上圣母、天后、天后娘娘、天妃、天妃娘娘、湄洲娘娘等，是人们对“海上女神”的褒称。妈祖文化肇于宋、成于元、兴于明、盛于清、繁荣于近现代，妈祖文化体现了汉族海洋文化的一种特质。历史上宋代出使高丽、元代海运漕运、明代郑和下西洋、清代复台定台，人们在海上航行前要先在船舶启航前祭妈祖，祈求保佑顺风和安全，在船舶上立妈祖神位供奉。这就是“有海水处有华人，华人到处有妈祖”的真实写照。而影响



所及，妈祖由航海关系而演变为“海神”、“护航女神”等，因此形成了海洋文化史中最重要的汉族民间信仰崇拜神之一。

林智信先生是台湾杰出的版画家，尤其擅长木刻版画，表现台湾乡土特色。此次展出的版画巨作“迎妈祖”全幅画作长约124公尺，宽约90公分，历时20年完成，内容包括台湾各地妈祖绕境的阵头、曲艺、艺阵、艺阁等，结合民俗与艺术亲和性与装饰性，详实记录了台湾民间信仰的实况。



妈祖飞升图

妈祖（天上圣母），姓林，名默娘，生于宋太宗建隆元年庚申三月二十三日，原籍福建省莆田县平海乡湄洲岛人。此图为宋太宗雍熙四年（公元 987 年）九月九日，妈祖驾凤升天成神。



香案迎神

每年农历三月廿三日妈祖诞辰纪念，台湾的妈祖庙都会举办妈祖出巡绕境的盛大活动。图中人物、背景、取材传统农家，于清晨时，将香案摆在中庭，全家老少恭迎圣驾，诚心祈福祭拜。



### 白鹤阵、跳鼓阵

白鹤阵：寓意太平天年，天人合一的闲情逸致。

跳鼓阵：相传源于明代军制。施琅攻台后，仁人志士习武反清复明，以花鼓及锣鼓取代军鼓操练，以避清吏耳目。后演变成今之跳鼓阵。



### 金七爷、董八爷、叉神爷、吴镇，易牙祖师

福建省会福州，昔日以缝纫业、料理业为该地区独特的行业，所以“把会”的阵头，以有相关行业的神爷仿效换妆后参加出巡：如皇帝御厨易牙祖师、泰山庙里的金七爷等。



旌节、麾旛、曲柄华盖凉伞，供花、提炉、提灯、持舆辇队

旌节：在仪仗之中，具有操控行列或进或止，或疾或徐的作用。

麾旛：在礼仪中当指挥旗。

曲柄华盖凉伞：为神明遮凉用，是礼仪之伞。

供花、提炉、提灯：这三种为护持妈祖而设；供花使满路遗香，以示恭维。提炉中燃沉香以净境除秽。提灯点烛，以照耀光明。



报驾大辇、千里眼与顺风耳

报驾大辇：列在神舆之前，震慑妖魔邪道，除沿路之秽气，并辟路清道，使妈祖神舆畅通无阻。

千里眼与顺风耳：妈祖的护卫神爷，替妈祖眼观“千里灾难”，耳听“四方哀哭”。于清同治八年（公元1869年）敕封千里眼为金将军（又名嘉应），顺风耳为柳将军（又名嘉佑）一体附入祀典。

# 丝路琵琶甬江行

## ——古今琵琶雅集品鉴展



由现代中国琵琶溯源，至少可至秦汉。据文献史料可知，古时有众多弹拨乐器的基本演奏方式为“琵琶”——向前弹弦为“琵”，向后挑弦为“琶”，故而此类乐器被统称为“琵琶”。又源于此类乐器的琴首多为直项造型，所以又称“直项琵琶”。此外还有“秦琵琶”、“秦汉子”等别称。

南北朝时期，四弦、曲项、梨形音箱、横抱弹拨的西域乐器“乌德”，由波斯经“丝绸之路”迤邐而来，之后国人开始将直项琵琶与之融合，孕育出了现代琵琶的“胚胎”——曲项琵琶，并将“琵琶”的名称授予其专用。

琵琶音乐在盛唐风靡各地，达到了第一个高潮。虽然是以非“正声”的“俗乐”引领者形象出现，但“混血”而来的琵琶，以其良好的“先天基因”和丰富的音乐表现力，满足了主流的大众审美。从白居易的千古名篇《琵琶行》，可以感受到大唐琵琶的无穷魅力。

从横抱到竖弹，从拨片到指弹，琵琶艺术走过了千百年漫长的晨钟暮鼓，从乐器形制、演奏技巧、音乐作品等各个方面，都得到了极大的完善。

作为“丝路琵琶甬江行”系列活动之一，《丝路琵琶甬江行——古今琵琶雅集品鉴展》将通过实物展示，以不同的主题呈现多个历史时期的琵琶风情。第一部分：民间名家藏用琵琶遗存；第二部分：仿敦煌莫高窟壁画琵琶；第三部分：当代制作师琵琶佳作。

徜徉于古今琵琶“雅集”的乐海，我们可以感怀琵琶先贤的艺术神韵，感悟当代琵琶作品的艺术气息，可以在“仙乐风飘”的季节里，与古今“琵琶人”作一次穿越时空的对话。

从“陆上丝绸之路”走来的琵琶，在经历1500年的春华秋实之后，又在这当年“海上丝绸之路”的始发地甬江之滨，面向未来以“珠玉落盘”而鸣，“亭亭玉立”而形，堪为盛举而意义非常。



LYRIC FROM THE SILK ROAD  
- ANCIENT AND MODERN PIPAS

# 丝路琵琶南江行

古今琵琶雅集品鉴展

展览地点:

宁波博物馆三楼民间民俗馆

活动指导单位:

宁波:东亚文化之都;组委会

主办单位:

宁波市文化广电新闻出版局  
宁波广播电视集团  
宁波市文学艺术界联合会  
宁波中华文化促进会  
宁波市鄞州区人民政府

承办单位:

鄞州区广电新闻出版局  
鄞州区文学艺术界联合会  
宁波博物馆  
上海闵行博物馆  
宁波市爱城文化发展有限公司

协办单位:

中国民族管弦乐学会琵琶专业委员会  
上海大猷堂乐器文化工作室  
宁波琴韵丹心艺术传播中心

VENUE:

FOLK GALLERY, 3RD FLOOR, NINGBO MUSEUM

DIRECTED BY:

NINGBO 'EAST ASIA CITY OF CULTURE' ORGANIZING COMMITTEE

PRESENTED BY:

NINGBO BUREAU OF CULTURE RADIO & TV, PRESS & PUBLICATION  
NINGBO BROADCAST & TV GROUP  
NINGBO DIVISION OF FEDERATION OF LITERARY AND ART CIRCLES  
NINGBO DIVISION OF CHINESE CULTURE PROMOTION SOCIETY  
NINGBO YINZHOU DISTRICT PEOPLES GOVERNMENT

ORGANIZED BY:

YINZHOU DISTRICT BUREAU OF CULTURE RADIO & TV, PRESS & PUBLICATION  
YINZHOU DIVISION OF FEDERATION OF LITERARY AND ART CIRCLES  
NINGBO MUSEUM  
SHANGHAI MINGHANG MUSEUM  
NINGBO I-CITY CULTURE DEVELOPMENT CO.,LTD

SUPPORTED BY:

CHINA NATIONALITIES ORCHESTRA SOCIETY (CNOS) PIPA COMMITTEE  
SHANGHAI DA HE YANG MUSICAL INSTRUMENT WORKSHOP  
NINGBO LUTE ART CENTER

2016.4.12~5.8

DATE:  
APRIL 12TH  
- MAY 8TH, 2016



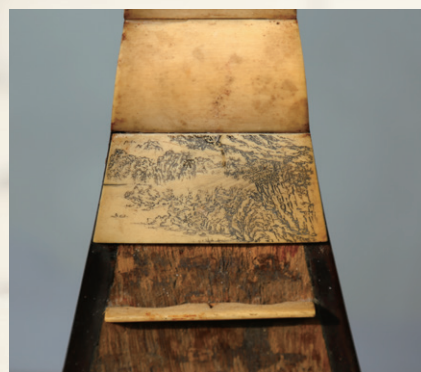
## 民间名家 藏用琵琶遗存

千百年来琵琶的形制，随着音乐创作、表演样式、演奏技巧、音色审美等琵琶艺术的发展而不断演变。共鸣体从扁平宽大渐趋瘦长梨形，以满足音区的变化，方便左手演奏；右手的拨片变成了指弹以丰富音乐表现力；音位从数个品位、十数个品位直至基本定位于二十四品，以扩大音域拓展音乐创作；演奏姿态又从横抱演变为竖弹，以便于扩大音域之后的上下把位跑动；还有十二平均律的使用和钢弦替换丝弦……

从琵琶形制的衍化之路，人们可以看到的不仅是琵琶制艺的沿革，更可以从品味到时代社会风尚、审美趋势、民俗风情、人文气息等历史文化的传承脉络。

琵琶的历史如此丰富多彩，但琵琶遗存却十分珍稀，著名的唐代琵琶仅在日本正仓院静静地安放。在时缓时疾的琵琶“进化”过程中，明代是一个重要的时间结点，琵琶原先的横弹、斜弹，在这个时期因明显增加了品位而完成了竖弹，从而脱离了西域“乌德”的影子，脱胎换骨成为了具有中国民族特色的乐器。而在这之后的数百年间，琵琶形制的变化更替相比以往，也随着琵琶艺术的发展而进入了“高峰期”。幸而在民间，在一些琵琶名家、音乐大家的手中，还能见到部分如沧海遗珠一般藏用的琵琶遗存，可以让我们去感知明清时期、民国时期以及近六十年来琵琶形制的变迁及其时代风采。







## 仿敦煌莫高窟壁画琵琶

敦煌石窟营造时间逾千年，从始建于十六国的前秦时期，历经十六国、北朝、隋、唐、五代、西夏、元等兴建，成为世界规模最大的艺术现场。现窟区分南北两区，共建石窟 735 个，5 座唐宋窟檐，窟群南北长 1680 米，至今保存彩塑二千余尊，壁画约 45000 平方米。

敦煌壁画共有乐器图像 6300 多幅，其中打击乐器 1800 多幅，吹奏乐器 2700 余幅，弹拨乐器 1700 多幅，拉弦乐器 5 幅，涉及 70 余种不同乐器类型。不同的琵琶形态 50 余种。

上海大猷堂乐器文化工作室以敦煌壁画乐伎所持乐器为参照，以复原当时宫廷或民间使用的乐器实物形态为宗旨。集中选择唐代莫高窟画像人物所持琵琶类为主的弹拨乐器 13 件和同时期武威弘化公主墓出土的阮咸残件为仿制对象，表现唐代弹拨乐器之盛况。所有仿制品均可模拟奏出千年前的乐器声响，感受唐代音乐的元韵。仿制琵琶均以同时代材料、工艺、结构、造型为依据，开创了国内仿唐琵琶组群的先河。由上海闵行博物馆收藏。



## ■ 仿 435 窟北魏曲项短颈琵琶



仿敦煌莫高窟壁画琵琶

■ 仿北魏麦积山 4 窟大腔直项阮咸









仿敦煌莫高窟壁画琵琶

■ 仿唐 112 窟圆腔长颈琵琶







仿敦煌莫高窟壁画琵琶

■ 仿唐 220 窟梅花腔阮





当代制作师琵琶佳作





作为一种传统文化，琵琶制作技艺在源远流长的传承中不断丰富和完善，是琵琶艺术发展中不可或缺的链环。百年来，无论是“前店后工场”的小作坊时期，彰显的制艺多样化以及地域文化的多姿多彩，还是合作化、乐器厂时期在机械化、标准化规范下的“和而不同”；无论是琵琶传统造型的拙朴直白却体现手工绝艺，还是电脑时代的精雕细刻体现时代风尚；无论是清秀的形体透出清雅之声，还是放大的共鸣彰显琵琶武曲张力；都是纪录琵琶的制作技艺、制作理念及审美理念等琵琶文化进程的春秋华章。





一代一代的琵琶制作师，虽然身处不同的时代背景，有着各自不同的阅历，但无论环境如何改变，他们各自的制艺风格，会在潜移默化中代代传承。从这些当代琵琶制作师的作品身上，我们可以看到对传统制作技艺的守望，对现代科技手段的合理应用，对琵琶声学品质审美发展的理解，对琵琶形制在技术层面和艺术层面的理性思考，对现代琵琶制作理念的不同理解和不断更新……

琵琶制艺的传承和发展，是一种民族文化集体记忆的延续。

在当今时代，最需要传扬的是一种蕴含于传统技艺之中的文化精神，一种新时代的工匠精神。



## 展览预告

### 2016年4月

天府遗珍——四川出土宋代文物精品展  
4月22日-6月19日

天佑人间·海神妈祖——2016年林智信传统木刻水印版画“迎妈祖”展  
4月1日-5月31日

丝路琵琶甬江行  
4月12日-5月8日

### 2016年5月

纪念邵克萍 100周年 - 时代印痕版画展  
5月17日-6月1日

### 2016年6月

扬州八刻  
甬城金名片 - 画说宁波全国重点文物保护单位作品展

### 2016年7月

天高任鸟飞——世界珍奇鸟类展  
海洋瑰宝——珊瑚特展

### 2016年9月

天然之趣——齐白石书画篆刻艺术展  
陈启元书法展

### 2016年10月

宁波博物馆馆藏书画展

### 2016年12月

草原丝路——内蒙古出土丝路文物精华展  
发现——宁波新世纪考古成果展

### 2017年1月

玉叶金枝——明代江西藩王玉、金器精品展

\* 具体展览日期请登录宁波博物馆官方网站或关注宁波博物馆微信公众号进行查询



## 第四届宁波博物馆文化月 暨 2016 年国际博物馆日系列活动

宁波博物馆文化月作为宁波博物馆主办的大型综合文化活动，第四届文化月将于今年 5-6 月期间举办。围绕 2016 年国际博物馆日主题——“博物馆与文化景观”，本届文化月活动将突出两大关键词：“世界遗产”、“身边的文化景观”，依靠宁波博物馆的优势资源，突出地域特色，策划各项主题活动、讲座，并积极推进各项品牌活动和开放服务。



## 印象·博物馆——少儿绘画比赛

活动时间：2016年5月18日-2016年6月11日

活动对象：宁波市小学、初中学生

本活动面向，宁波市各小学、初中学生，参与者可通过画笔，来描绘宁波大市范围内的各家博物馆(包括美术馆、展览馆、陈列馆)。在比赛中，了解文化景观的内涵，并积极发现、了解身边的博物馆，感受人与城市、社会与文化、博物馆与景观的连结。参赛作品将进行评选及颁奖。

## 博物馆集市

活动时间：2016年5月18日-2016年6月12日每周末

活动对象：全体观众

本活动在宁波博物馆展厅内搭建展示台，每周末均邀请2家非国有博物馆，进行展示和介绍，并以各种适合观众学习、实践的互动游戏吸引观众的参与，让广大观众能够更加便利地接触特色十足的非国有博物馆，带来更新鲜的文化体验。

三

## 新知·文化沙龙

文化月中，围绕“文化景观”主题，邀请各领域专家学者坐镇，以更丰富的素材、更灵活的交流方式，让观众们享受知识，看见更广的世界。

### “探八景——博物馆空间再认识”文化沙龙

时间：2016年5月22日

主讲人：周简 中国美术学院建筑艺术学院讲师

沙龙以宁波博物馆建筑和内部空间为主，主讲人讲述建筑特色，并带领参与者漫步博物馆的各处空间，边讲边看，生动诠释博物馆这一公共空间的设计意义和交互功能。



### “三面云山一面湖——西湖文化景观与文化积淀”沙龙

时间：2016年5月29日

主讲人：于晓磊 杭州西湖世界文化遗产监测管理中心

杭州西湖文化景观是文化景观的一个杰出典范，是离我们最近的世界遗产。本次活动以茶会的形式展开，茶、香、乐、人——在静雅的环境中，娓娓道来西湖的故事。

### “环绕地球——世界遗产巡礼”沙龙

时间：2016年6月5日

主讲人：虞琰 宁波博物馆研究员 南京大学历史系考古与博物馆学专业博士

世界遗产作为保存世界文明和自然演变的重要坐标，涉及了很多文化景观，本次沙龙，将展示重要的世界遗产，并以全球的视角来诠释“文化景观”的深刻意义。

四

## 东方讲坛

### 神秘的遂宁窖藏宋瓷

主讲人：何瀛中 四川宋瓷博物馆馆长

时间：2016年5月15日



五

## 青少年探索体验活动

### 学堂 PLUS 体验

30 分钟的主题讲座 +60 分钟的动手实践 = 知识的深入理解与实践的全面展开

### 活动主题：千峰翠色 越窑青瓷

本月的活动围绕宁波博物馆重点馆藏越窑青瓷，由专业的讲解员带领参观，了解宁波地区青瓷的发展流变与重要价值，并参考重点展品，由小朋友们亲手制作一个青瓷复制品。



主题	时间	内容
如冰似玉 荷叶盏托	5月7日	每周一件重点瓷器，每周一次越窑青瓷的故事，先参观后体验，在增长知识的同时，学习悠久的制瓷技术。
文房爱玩 三脚蟾蜍	5月14日	
敦实可爱 瓜棱执壶	5月21日	
千姿百态 越窑瓷盒	5月28日	

六

## 流动博物馆

### 青春之夜——流动博物馆进南部商务区

时间：2016年5月4日晚上

五四青年节期间，宁波博物馆品牌项目流动博物馆将走进鄞州南部商务区，以展板和文物复制品的形式和市区广大青年朋友共同触摸历史，分享宁波历史文化的精彩。

七

## 文化宣讲团

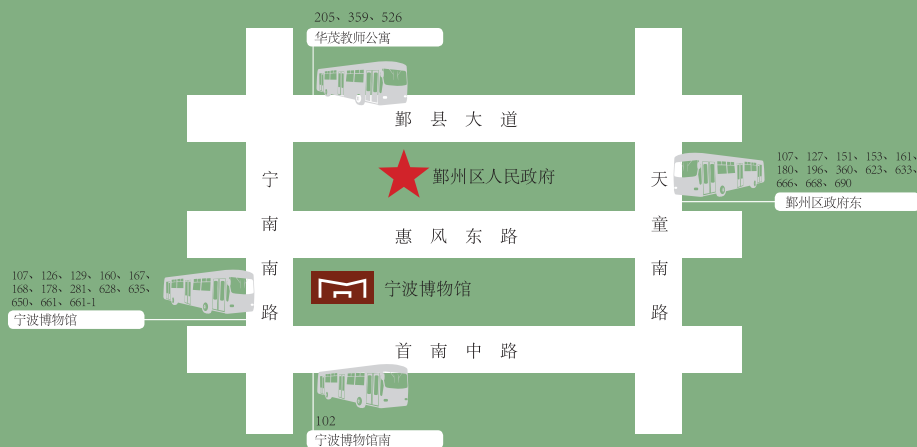
活动	内容	次数	形式
文化宣讲团	宁波历史与民俗	2次	由宁波博物馆志愿者主导，进行展板展示、内容讲解、并穿插各类互动游戏。

八

## 开放服务

免费讲解时间：每日上午 10:00-11:30 下午 13:30-15:00 15:00-16:30

开放服务是宁波博物馆面向观众最直接的服务内容，同时也是观众接触、了解宁波博物馆的重要窗口。在文化月期间，宁波博物馆将坚持推行免费讲解服务，为观众提供更优质的参观体验。



- 交通示意图 -

开放时间: 9:00 至 17:00 ( 16:00 止票 ) 每周一闭馆 ( 除国家法定节假日外 )

资讯服务: 0574 82815588

我们能为您提供的免费服务:

免费参观

免费语音导览器

免费 WIFI

地址: 浙江省宁波市鄞州区首南中路 1000 号

邮编: 315100

电话: 0574-82815588

传真: 0574-82815566



宁波博物馆官方网站: <http://www.nbmuseum.cn>



宁波博物馆官方微博: <http://weibo.com/u/2060308811>



宁波博物馆官方微信号: ningbomuseum

欢迎关注!



地址：宁波市鄞州区首南中路1000号

邮编：315100

电话：0574-82815588

传真：0574-82815566